



日本一のおんせん県おおいた

大分県

大分県教育旅行ガイドブック

農家の暮らしや
食の大切さを体験！
農村民泊
グリーンツーリズム



海外の方と交流し
知見を広げる！
**グローバル
人材
プログラム**



学びの中に

“つかる”旅を！



世界が認めた
伝統農法を体験！
**世界
農業遺産**



ナビゲートするだけでなく、
学びを深めることまでサポートする

探求 ナビゲーター

学びを深めよう！



普段できない
体験から学ぶ！

探究 プログラム

SUSTAINABLE
DEVELOPMENT
GOALS

SDGsも学べる探究プログラムがたくさん！

産業
学習

社会
学習

環境
学習

商業
探究

平和
学習

歴史
学習

体験
見学

学びの中に“つかる”旅を!

おんせん県として知られる大分県には
海と山が間近に迫る大自然の景観、日本一の源泉数と湧出量を誇る温泉、
時代が創り出した歴史や、紡がれてきた営みとそのぬくもりが
地域それぞれの「暮らし」に息づいています。

その中に浸かってこそ巡り合える絶景、文化、体験、食、人…
ありとあらゆる出会いから、温かな思い出と
いつか人生にきっと役立つ経験という名のお土産を持ち帰っていただけるように。

このガイドブックでは、皆さまの教育旅行が素晴らしい旅になるよう
計画のお手伝いをさせていただきます。

contents

探究ナビゲーター

探究ナビゲーターが案内する探究プログラム… P2

農村につかる

農村民泊… P10

世界農業遺産… P16

体験につかる

APUキャンパスツアー… P20

グローバル人材プログラム… P21

探究プログラム… P24

産業学習… P24

社会学習… P28

環境学習… P29

商業探究… P33

平和学習… P34

歴史学習… P36

復興学習… P40

体験・見学… P41

勉強合宿… P43

有名建築家が手がけた建築探訪… P46

定番観光スポット… P48

モデルコース… P50

基本情報

マップ・アクセス… P54

SUSTAINABLE DEVELOPMENT GOALS





大分県では 探究ナビゲーターが

子どもたちの体験学習を サポートしていきます!



今、教育旅行の現場では、名所などの見どころを紹介する従来の「ガイド」だけでなく、子どもたちに振り返りの機会を提供する「ファシリテーター」の存在が重要視されています。

大分県では、本県が発祥地である「農村民泊(→P10~)」に代表されるように、以前から各地で人とのつながりや触れ合いを大切にきたプログラムを展開してきました。その中で、キーパーソンとなる大人たちが「ファシリテーター」の役割を担ってきました。こうした独自の文化と近年の需要の高まりを受けて、本ガイドブックではファシリテーターのことを「探究ナビゲーター」と呼んでいます。

ナビゲートの手法はプログラムごとに違いますが、いずれも学生たちとの対話を大切に、「見る」「感じる」「考える」プロセスをサポートしています。思い出と一緒に、大切な学びをお持ち帰りください。

探究ナビゲーターとは?

教育旅行における体験プログラム内で、子どもたちに名所や歴史、取組などを案内するとともに、ディスカッションの場を設け、目にした物事から学びを促すことができるファシリテーター的ガイドのこと。

※この冊子では、探究ナビゲーターがいるプログラムに **探究ナビ** 00人 **兼施設** 00人のマークと人数を記しています。
※探究ナビゲーターの都合で、現地での事前学習から事後学習まで行えない場合があります(要相談)。

point

事前学習

プログラムに入る前に、体験するテーマについて説明を行い、子どもたちに質問を投げかけるなどして思考のきっかけになるヒントを与えます。

※旅行に出発する前に、事前学習をお願いする場合があります。

現地学習

事前学習で見つけた「問い」の答えを探すため、実際にプログラムを体験! “感じてほしいこと”“考えてほしいこと”に子どもたちの意識が向くようなプログラムを構成し、必要に応じて声をかけながら、体験を促します。

振り返り(事後学習)

最後に、体験した感想を聞く場を設けて、テーマに対する子どもたちの理解を深めます。探究ナビゲーターは、体験テーマを子どもたちに身近な話題と紐づける大事な学びの視点を“自分ごと”として捉えられるよう、サポートしていきます。

※プログラムによっては時間の都合上、お渡しした資料を教材として、旅行後の事後学習やアンケートをお願いする場合があります。

体験テーマ(例)

- 地球環境問題
- 地域課題の解決
- 戦争と平和
- 観光のあり方 など



大分県
漁業協同組合
日出支店 運営委員長
中山 公夫さん



case.01 流通のしくみや環境問題に目を向けて

青く美しい別府湾は豊かな漁場ですが、海中では今、さまざまな環境問題が起きており、獲れる魚も変化してきています。プログラムでは、事前学習を経て実際に船に乗り、ナビゲーターが海中の生態系や漁師の仕事について説明するほか、競りの見学も可能。海の世界をリアルに体験することができます。振り返りの時間には、獲れた魚を流通させるしくみや、美しい海を守るためにできることについて、意見を出し合ってもらいます。日頃、魚が食卓に並ぶまでにたくさんの人が働いていることや、海の環境問題が山とも繋がっていることなどに気づいてくれると嬉しいです。

環境学習プログラム 別府湾 漁船クルーズ
別府湾から日出町の景観を堪能する P32

case.02 先生方と一緒にプログラムを組み立てたい

「おおいた姫島ジオパーク」に認定された姫島は、火山活動によって生まれた島。あちこちに地球の営みの痕跡が見られます。そのため学校の先生方のご要望や目的、所要時間などに応じてテーマを決め、プログラムを組み立てています。例えば、「SDGs」のテーマでは、島の歴史や風土、そして自然と人の関わりについて知ることで、離島が抱えるさまざまな課題について学び、自分にできることを考えていきます。また「地層」というテーマで、ジオサイトを巡りながら、岩石が風化や浸食を受けて砂になり地層を作っていく物質循環の過程を、観察や実験によって学べます。

環境学習プログラム おおいた姫島ジオパーク
小さな島で人の暮らしと地球を学ぶ P31

おおいた姫島
ジオパーク
専門員
堀内 悠さん



昭和の町
ご案内人
井上 恭一さん
宮本 真知子さん



case.04 持続可能な経済成長と 地域活性化のあり方とは？

昭和30年代の雰囲気を残した「昭和の町」は、商業と観光が一体となったまちづくりで一躍脚光を浴びました。私たちは、「一店一宝」「一店一品」といったその活性化の手法について説明し、施設を見学してもらいながら、昭和がどんな時代だったのかに思いを馳せてもらうことにしています。当時の暮らしぶりや、その背景にある経済・社会を知ってもらい、振り返りの時間には、子どもたちに感想を聞きながら、地域活性化について考えてもらいます。興味をもってくれた子がこのまちを再訪してくれることもあり、交流する効果を感じています。

ふんごたかだし
歴史学習プログラム 豊後高田市 昭和の町
昭和30年代の日本に触れ、地域活性化について考える P38

大分県杵築市
地域商社
(株)きつとすき
ドローン事業部 部長
佐藤 伸二郎さん



case.05 地域課題の解決にドローンを役立てるには？

私たちは①ドローン講座(基礎知識やドローンを使う職業など)②トイドローン操縦体験 ③ドローンプログラミング ④講師によるデモ飛行 ⑤ドローンでの記念撮影の流れで体験プログラムを実施しています。まずは楽しさを感じてもらうことが目的ですが、体験後は、ドローンを使ってどんな地域課題が解決できるのか？一緒に方法を考えてもらえると嬉しいです。近年ドローンがよく話題になりますが、まだあまり身近な物ではありません。しかし、このプログラムを通じて「ドローンのことを勉強したい」という感想が寄せられており、やりがいを感じています。

産業学習プログラム ドローン体験
ゲーム感覚でドローンとプログラミングについて学ぶ P27

(株)海地獄
代表取締役
千壽 智明さん



case.06 地域資源の活かし方を考えよう

地獄温泉ミュージアムは、2022年12月に誕生しました。ここを舞台としたプログラムは、「なぜミュージアム設立に至ったのか」「地域の本質的な魅力をどう表現するのか」といった事業の背景を伝え、地域への向き合い方や観光の在り方について新しい視点を持ってもらうことを目的としています。体験に来てくれる皆さんには、地域が秘めた可能性の大きさを実感してもらい、それぞれの地域で新たな挑戦が育まれるきっかけになれば良いと考えています。そして私たちも、別府への愛着を抱いてくれるように、さまざまな発信を続けていきます。

かんなわ
環境学習プログラム 別府鉄輪 地獄温泉ミュージアム
雨水の追体験から温泉の成り立ちを学ぶ P29

国東半島宇佐地域
世界農業遺産
推進協議会
会長
林 浩昭さん



case.03 世界規模で取り組む問題を話し合う

世界農業遺産にまつわるプログラムでは、まず一次産業の現場を見学します。そして振り返りの場で、カーボンニュートラルや森林農業の重要性など、今まさに世界規模で取り組んでいる喫緊の問題に思いを巡らせてもらいます。この地域で脈々と行われてきた伝統的農林水産業のやり方と、イノベーションの歴史、あるいはその必要性について、私たちと子どもたちで意見を交換するのですが、一次産業にあまり触れたことのない子どもたちが多く、ディスカッションを通じて一人ひとりがその大切さを想像することに、私たちも大きな意義を感じています。

くにしき
世界農業遺産 国東半島宇佐地域
世界農業遺産 P16



探究ナビゲーターが案内する
探究
プログラム
case.07

Map
C-1

平和学習プログラム
ガイドあり 見学 問合せ 施設 問合せ

P34

P34にも詳細を
掲載しています

宇佐海軍航空隊跡
「平和の大切さと命の尊さ」を考える

戦争と平和は隣り合っている。
だからこそ考えてほしいこと



探究
ナビゲーター

宇佐市教育委員会
安田 晃子さん

数々の戦争遺構が残る宇佐市では、地元の子どものための平和学習に役立てようと、以前から事前学習→現地学習→事後学習のプロセスで構成するプログラムを導入してきました。中には、この平和学習プログラムをプレゼンテーションコンテストの題材に役立ててくれた学校もあり、先生方の協力もあって、深い学びにつながっています。

そんな意義あるプログラムを、教育旅行にも応用しています。子どもたちがタブレットをもつ時代、事前学習・事後学習に取り組みやすいような教材を準備しています。現地学習で遺構をすべて回れなくても、VR体験を活用することで自由に建物内部を見学することもできます。

私が現地学習で大切にしているのは、事前学習で子どもたちに考えてもらう「戦争が起きるとどうなるのだろう?」という問いを、いかに自分ごとにしてもらえるかということです。そのために、「特攻兵器だった桜花の設計者がのちに新幹線を開発した」という話をするなど、身近な話題と結びつけています。そうすれば、新幹線に乗るときにふと平和の尊さを思い出してくれるかもしれません。宇佐に残る遺構が平和な田園風景の中にあることが象徴するように、戦争と平和は隣り合っています。遠い昔のことで、実は身近なところにあるもの。だからこそ、戦争の実像を知って、平和のために自分は何ができるのか? 子どもたちに考えてもらいたいと思います。

モデルコース



概要

第二次大戦中、国東半島の付け根に位置する宇佐市には宇佐海軍航空隊がありました。豊かな穀倉地帯には今も当時の数々の遺構がそのまま残っています。このプログラムでは、遺構を見るだけでなく、子どもたちが自らの視点で戦争と平和を考えられるよう、タブレットを活用した学習にも適応できるさまざまな工夫をしています。所要時間は90分が一般的ですが、ご要望に応じて組み立てることが可能ですので、ご相談ください。

事前学習と事後学習について

このプログラムでは、教育旅行の出発前後に各学校で事前・事後学習に取り組んでいただけるよう、平和学習ノートやデジタルテキストを用意しています(→P34)。VRコンテンツを活用して戦争遺構巡りを擬似体験することもできますので、二次コードを読み取ってご覧ください。活用の仕方は、お申し込み後にご説明します。



VRコンテンツ内では、戦争遺構の中まで擬似体験可能

SCHEDULE

(90分の場合)

宇佐市平和資料館
(40分)



車で7分

城井一号掩体壕
(20分)

滑走路跡
(車窓から)



車で5分

宇佐空の郷
(5分)

徒歩で約3分

映画「永遠の0」の撮影用に製作された零戦の実物大模型や、特攻兵器「桜花」の模型などがあり、戦争で起きた悲惨な事実を知るとともに当時の若者たちの気持ちにも思いを馳せます。



軍用機を空襲から守るための施設だった場所。国東沖で引き上げられた零戦のエンジンの実物を展示しています。



宇佐空の郷
出発

徒歩で約3分

落下傘整備所 or
耐弾式コンクリート造建物
(7分)



のどかな田園風景の中、アパートなども立ち並ぶ住宅街にポツンと戦争の遺構が残っている意味とは?

受入期間

通年

人数

200名 ※平和資料館:80名、戦争遺構:120名

所要時間

90分・150分

料金

無料 ※観光協会によるガイドは有料



宇佐市教育委員会
社会教育課 文化財係

☎0978-27-8199(直通)
FAX 0978-27-8232

〒879-0492
宇佐市大字上田1030番地の1



探検ナビゲーターが案内する
探究
プログラム
case.08

Map
D-4

商業探究プログラム

ガイドあり 探検ナビ 12人 推進施設 15人

P33

P33にも詳細を
掲載しています

白杵まなび旅

城下町復興インタビュー研修
白杵八町大路大火災復興プログラム

“人と人とのつながり”のありがたさ、
大切さを伝えたい



探検
ナビゲーター

京染めのふじから
藤原 紳一郎さん
克子さん

白杵市では、2021年から「白杵まなび旅」と題した教育旅行プログラムを展開してきました。ユネスコ食文化創造都市に認定された町だからこそできる「白杵郷土料理と料亭文化研修」や、農泊が体験できる「グリーンツーリズム研修」など、いずれも“人と人とのつながりや触れ合い”を大事にしたものばかりです。特に、私たちがガイドをしている「城下町復興インタビュー研修」では、子どもたちとの対話を通して、後世に残したい大切なことを伝えてきました。例えば、私たちは数ある呉服屋の中でも珍しい「悉皆業^{しつがいぎょう}」を営んでいます。お客様に白生地を買っていただき、好みの柄に染めて着物に仕立てたり、お持ちの着物を染め替えたりする仕事です。その工程にいろんな職人技が関わっていることを、子どもたちがやがて迎える成人式など身近な話題と結びつけてお話すると、職業観や伝統文化の継承など、個々が何かの気づきを得てくれるのです。

そんな私たちが暮らす城下町で、2024年11月24日、大火災が起きました。我が家も自宅兼店舗が全焼。火はあつという間に広がり、何も持ち出せませんでした。しかし、多くの方に物や気持ちの援助をいただき、今、復興に向かっていきます。白杵が大切にしてきた“人と人とのつながり”のありがたさ、そして人は1人では生きていけないということを再確認しました。この経験を、火災という身近な災害を起こさないための防災教育を兼ねて、新しいプログラムを通じて伝えていきたいです。

モデルコース



概要

2024年11月24日、白杵市中央通り商店街で住宅や店舗など15棟が被災する大火災が発生しました。現場は「八町大路」と呼ばれる城下町のメインストリートで、多くの人々が訪れる観光スポット。被災した商店の方々は、「以前よりも良い商店街にしよう」という意気込みで復興に向けて歩んでいます。このプログラムは、仮店舗で営業を始めた店舗の店主や関係者を訪ね、復興の取組みについてインタビューを行う探究学習です。城下町を巡るスタンプラリーと合わせて楽しみながら学べます。

SCHEDULE

オリエンテーション
(事前学習)

13:30~13:50(20分)

観光拠点になっている白杵市観光交流プラザで、全員揃って事前学習を行います。当日のスケジュールや城下町の特徴、火災の概要などについてお話しします。



オリエンテーションの後は、2チームが前後半に分かれて交代でインタビュー研修とスタンプラリーを体験します。体験内に事後学習を含むイメージです。



探検ナビゲーターが、子どもたちと対話しながら興味を引き出していきます



商店街に設置された復興を応援する寄せ書き

チームA

八町大路復興
インタビュー研修

14:00~15:00(60分)

チームB

城下町寺社
スタンプラリー

城下町寺社
スタンプラリー

15:00~15:30(30分)

八町大路復興
インタビュー研修

~15:55
自由時間

集合・出発

16:00

城下町の歴史ある寺社を観光ガイドの案内によりスタンプラリーで巡ります。



料亭文化を体験する
プログラムもあります!

詳細はP33プログラムを
ご確認ください

受入期間

通年

人数

~160名(以上は応相談)

所要時間

150分

料金

参加者1名につき
1,500円(税込)

※収益の一部を義援金として復興連携会議へ寄付します。
※料金には、受入先ナビゲーターへの謝礼、城下町ガイド料金、スタンプ帳、MAP等が含まれます。
※基本的に通年受入が可能です。祭事や諸事情により実施できない場合もあります。

一般社団法人
白杵市観光協会

☎0972-64-7130
FAX 0972-64-7117

〒875-0041
大分県白杵市大字白杵100-2
<https://www.usuki-kanko.com/manabitabi>



大分から始まった「農泊」は感動だらけの宿泊スタイル。
 田舎での“当たり前”が子どもたちには“特別”な体験となり
 人の温かさが、たった1日で子どもたちの生きる力を引き出します。
 ここに書いているのは
 実際に多くの子どもたちから飛び出す言葉の数々です。

「星って、降るほどの数あるんだ！」

大自然の中にある農村では、満天の星が眺められますが
 都会の子どもたちには特別な絶景。
 そんな些細な風景を見て星に負けなくらい目を輝かせます。



大分の「農泊」とは？

「農泊」とは農村民泊の略で、農山漁村、つまり農業や漁業などを営む田舎の民家に宿泊する旅のスタイル。その地域の食や文化、歴史などを体験し、地域の自然や人々と交流をする中で本当の豊かさに気づけること、そして地方創生の手法としても注目を集めています。令和5年度末現在、農林水産省に採択された農泊地域は全国に656地域ありますが、その発祥の地が大分県であることをご存知でしょうか？

農村民泊は、大分県宇佐市安心院町のぶどう農家の方々が中心となり、平成8年(1996年)に安心院町グリーンツーリズム研究会を発足させ、地元で開催される恒例のワイン祭りの際、実験的に来場者にB&Bを提供したのが始まりです。初めて農泊を体験した人は、農家の人々が育てた自家製の野菜や漬物をはじめ“田舎暮らしの何から何まで感動して帰っていった”そうです。それがあまりにも評判となり、やがて国が旅館業法などの規制を農泊に対応した内容に緩和。全国的に広がっていったのです。

教育旅行で農泊を体験した子どもたちは、星の数の多さ、水の清らかさ、野菜の育て方・調理の仕方など田舎暮らしのすべてに感動します。田舎では当たり前のことですが、都会では体験できないことがたくさん待っています。少子高齢化が加速する中、農泊は“今しかできない経験”になるかもしれません。そんな今だからこそ農泊は、ぜひ未来ある子どもたちにおすすめしたい旅のスタイルです。

参考「安心院グリーンツーリズム物語 しあわせ農泊」
宮田静一著 / 西日本新聞社

3月28日は「グリーンツーリズムの日」です。



「温泉は気持ちいいね」

ほとんどのエリアで、
 夜は温泉に入れるのが
 おんせん県の実力。
 温泉だって、大自然の恵み。
 浸かって手足を思っきり伸ばせば、
 心もカラダもほぐれます。



「無理だと思っていたことが、できた！」

信頼できる大人と接する中で、
 子どもたちの心には
 自然と挑戦する気持ちが湧いてくるもの。
 たった数日で親や教員が驚くような
 成長を見せてくれます。



「土に埋まっていない野菜もあるの?!」

スーパーに並んでいる野菜が
 どうやって育てられているのか？
 初めて知って、感動。
 作るを手伝った料理の美味しさに、
 さらに感動する子が続々。



「ねえ、また来てもいい？」

おじいちゃん、おばあちゃんも
 都会暮らしをしているケースが多い昨今、
 昔ながらの暮らしと人情の残る農村のホストは、親戚感覚。
 後日家族で、あるいは大人になってから
 リピートする子も多いのです。

農泊の流れ

普段できない体験をします



入村式

ホストファミリーが集まり皆さんを温かくお迎え。互いの自己紹介などをして最初の交流。



体験

受入家庭へ移動
ホストファミリーの車で家へ移動。本当の家族のように迎え、これからの予定などを説明します。

体験内容は季節や天候、地域、各家庭により異なります。片付けなど生活上の手伝いもあります。



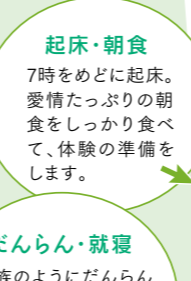
夕食

ホストファミリーが腕によりをかけて、子どもたちに人気のある料理や郷土料理を作ります。



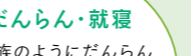
入浴

共同浴場へ入りに行きます。源泉かけ流しの温泉が多いですが、一部温泉がない地域もあります。



起床・朝食

7時を境に起床。愛情たっぷりの朝食をしっかりと食べて、体験の準備をします。



だんらん・就寝

家族のようにだんらんを楽しみ、おしゃべりに花が咲く時間。22時を境に就寝します。



体験

田舎暮らしを満喫!

再び体験の時間。農作業のほか、付近の散策などにも出かけ田舎暮らしを満喫してもらいます。



昼食

まるで家族みたいな食卓

農泊中の食事は、子どもたちに素材の収穫、調理を手伝ってもらうこともあります。

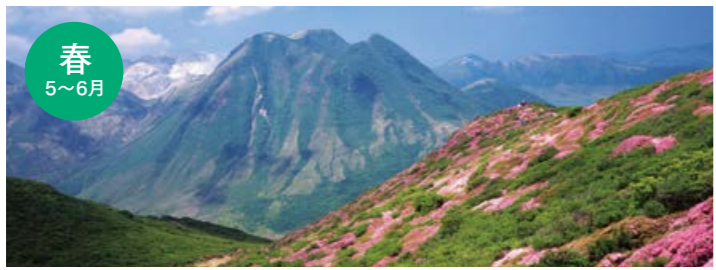


退村式

たくさん楽しい思い出ができて 離れるのが寂しい

最後にホストファミリー全員でお見送り。涙を流す子どもたちに笑顔で手を振り、再会を約束。

季節のアクティビティ



春 5~6月

- 旬の農作物
- ・山菜
 - ・春野菜
 - ・ピワ
 - ・梅 など



- 旬の体験
- ・田植え(5月上旬~6月上旬)
 - ・麦の収穫(5月)
 - ・ホタルの鑑賞(6月)
 - ・ミヤマキリシマ鑑賞(5月下旬~6月上旬) など



秋 9~11月

- 旬の農作物
- ・新米
 - ・ぶどう
 - ・シイタケ
 - ・カボス
 - ・栗
 - ・柿 など



- 旬の体験
- ・稲刈り(9月下旬~10月)
 - ・シイタケの収穫(9~12月頃)
 - ・紅葉鑑賞(10月下旬~12月上旬) など



ポイントをPICKUP

手厚いサポートで安心 大分の農泊のポイント

万全の危機管理体制があります

農泊中に事故やケガが発生した時のルールや連絡網を共有しており、迅速な対応が可能。危機管理講習会を開くなどして、組織的に万全なリスクマネジメントを行っています。また、子どもには避難場所を説明しています。

教員の巡回に対応しています

どのエリアでも受入先家庭の近隣に教員の宿泊先を確保でき、各家庭の巡回にも対応しています。たった1日で見違えるような表情や行動を見せる子どもたちの様子を、ぜひリアルにご覧いただきたいと思えます。

複数エリアでの分宿が可能です

大分県で農泊に取り組んでいる6地域は、大分県グリーンツーリズム研究会で協働しているため、1地域の収容人数を超える場合は別のエリアとの分宿が可能です。全域で一度に200名以上の受入にも対応できます。

大型ホテルとも連携しています

1箇所では300名以上を収容できるリゾートホテルと提携し、例えば1泊目は農泊で分宿、2泊目はホテルで全員一緒に宿泊するというプランもご提案できます。旅のプランに合わせてご相談・ご検討ください。

旅館業法の認可を受けています

大分県で農泊を受け入れているホストファミリーは、全家庭が旅館業法の定める簡易宿所として認可を受けています。安全・衛生管理について保健所の指導を受講し、火災報知器の設置や送迎車両の保険加入を義務化しています。

リアルな現場の声



思い出話が止まらない楽しそうな子どもたちを見て、私たちが嬉しくなりました。何より、自分たちで収穫した野菜でつくったご飯がとても美味しかったです。

教員の送迎をはじめ急な発熱にも迅速に対応していただき感謝の気持ちでいっぱい。生徒たちが生き生きとした表情で楽しんでいて良かったです。



生徒たちは、働くことの楽しさ、厳しさ、また喜びなどさまざまなことを学んだようです。心温まるご指導ありがとうございました。

VOICE たくさんの先生方から 感動の声が 寄せられています

言い尽くせないほどたくさんのことを学ばせていただいた子どもたちは、農泊という体験学習を終えて、とても成長したように感じます。



美しい景色や人の優しさに触れ、生徒だけでなく教員にとっても大切な経験となりました。温かく受け入れてくださりありがとうございました。

入村式で会場に入った時、皆さんが温かい拍手で迎えてくださり子どもたちの緊張が一気に吹き飛びました。お別れの時も最後まで見送ってくださり嬉しかったです。



ホストファミリーの皆さまの温かさに触れることによって、人と繋がることの温もりを心深く刻むことができました。

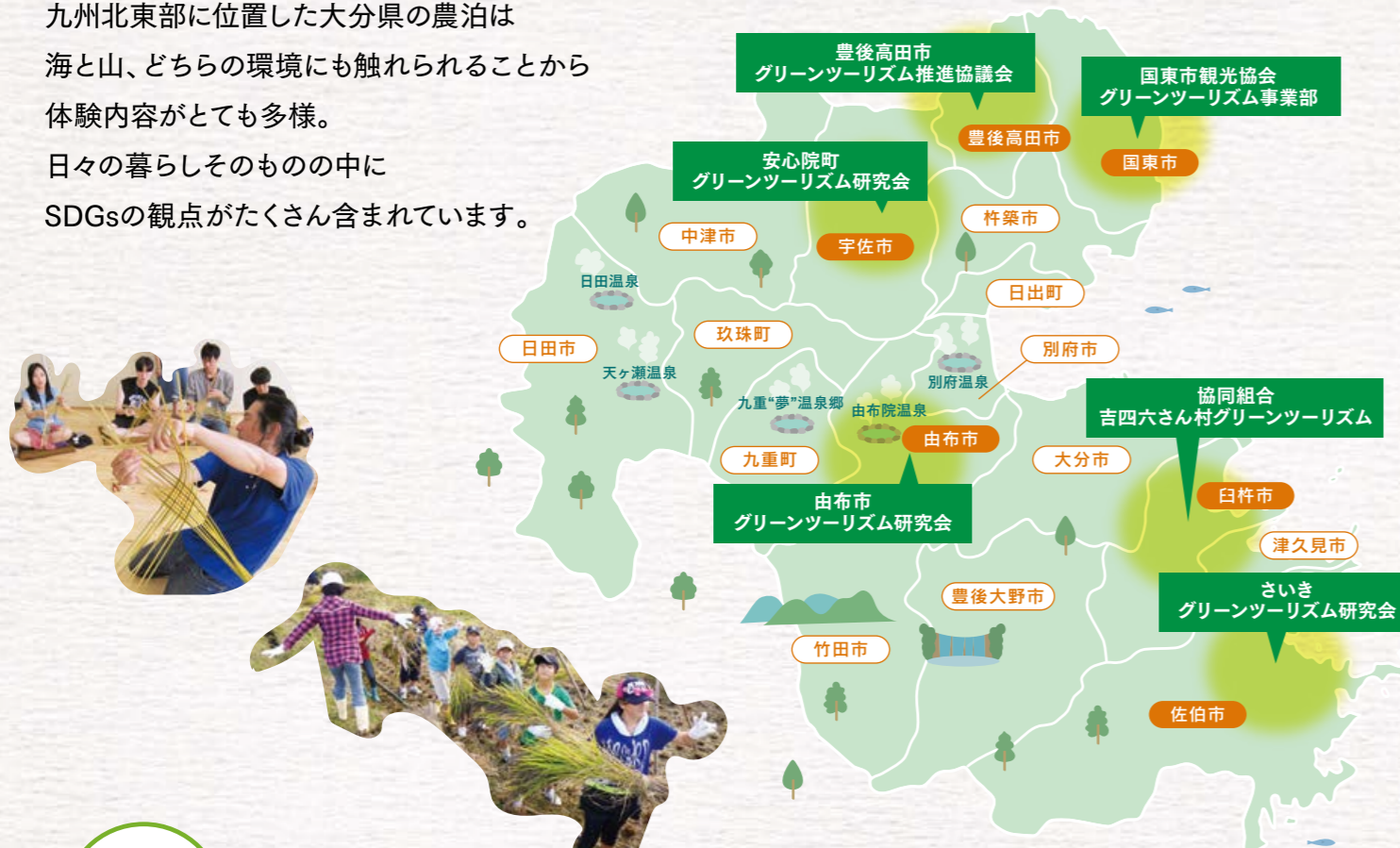
豊かな自然に触れ、そのありがたさを肌で感じ、自然の恵みによって生かされているという感謝の気持ちも味わうことができました。

お申し込み

公益財団法人 **日本修学旅行協会** ☎03-5640-8061 FAX 03-5640-8062
〒103-0002 東京都中央区日本橋馬喰町1-1-2にほんばしゼットビル2階

暮らしの中のすべての体験が、SDGsを考えるきっかけになる。

九州北東部に位置した大分県の農泊は海と山、どちらの環境にも触れられることから体験内容がとて多様。日々の暮らしそのものの中にSDGsの観点がたくさん含まれています。



あじむまち 安心院町グリーンツーリズム研究会

●受入可能人数…120名 ●受入軒数…42軒

日本初の農泊を実践した研究会。法改正や商標登録に向けて働きかけたほか、ヨーロッパの農泊先進国に視察に出かけるなどして知識を吸収し、今も勉強会を続けながら「1回泊まれば遠い親戚、10回泊まれば本当の親戚」という距離感で客をもてなし魅了しています。宮田会長いわく、「農泊には心を再生する力がある」。

☎0978-44-1158 FAX 0978-44-0353
〒872-0521 大分県宇佐市安心院町下毛1195-1



作家 司馬遼太郎氏が日本一と絶賛した安心院盆地の景色



ゆふし 由布市グリーンツーリズム研究会

●受入可能人数…40名 ●受入軒数…20軒

“ゆふぐり”の愛称で親しまれており、20軒の会員を要する研究会です。その数だけ体験できることもバラエティに富んでおり、竹細工、窯で焼くピザ作り、自然散策、棚田での農業体験など多様。市内全域に点在する温泉に入浴できることも魅力ですが、いちばんの自慢は温泉に負けない人の温かさ！ 本当の家族のように子どもたちを受け入れています。

☎097-529-7523 FAX 097-529-7524
〒879-5421 大分県由布市庄内町柿原304-1



ぶんごたかだし 豊後高田市グリーンツーリズム推進協議会

●受入可能人数…100名 ●受入軒数…20軒

世界農業遺産にも認定された昔ながらの田園風景が広がる自然豊かな場所で、田舎暮らし体験や農作業体験が可能。野菜の収穫から売店に出荷するまでの小さな職場体験もできます。子どもを温かく見守ってくれる地域住民との交流もあり、隣接する国東市と連携して心の拠りどころとなる故郷を目指しています。

☎0978-25-5805 FAX 0978-23-1870
〒879-0628 大分県豊後高田市新町989-1



くにさきし 国東市観光協会グリーンツーリズム事業部

●受入可能人数…60名 ●受入軒数…15軒

豊後高田市と連携しながら活動。薪で火を起こし、農家で収穫した米を汲んできた湧水で炊き上げる経験が災害への備えになるなど、“いつか役立つ知恵や知識”を生活の中で自然と学べます。国東半島に伝わる六郷満山文化や世界農業遺産にまつわるため池散策など、土地の歴史や文化にたっぷり触れられるのも魅力です。

☎0978-72-5173 FAX 0978-73-0960
〒873-0511 大分県国東市国東町小原2662-1 国東市サイクリングターミナル内



きつちよむ 協同組合 吉四六さん村グリーンツーリズム

●受入可能人数…40名 ●受入軒数…15軒

「吉四六さん村グリーンツーリズム研究会」としてわずか5軒からスタートし、現在は15軒が会員に。毎年地元の小学5年生を受け入れる活動など、地域の営みを継承する取り組みも行っています。ユネスコ食文化創造都市に採択された、豊かな食文化が伝わるまちであり、「食部会」で熱心にレシピ研究をしたり、食育にも力を入れています。

☎0974-32-7181 FAX 0974-32-7764
〒875-0201 大分県臼杵市野津町野津市949



さいきグリーンツーリズム研究会

●受入可能人数…50名 ●受入軒数…16軒

九州一の面積を有する佐伯市は、市街地に城下町が広がり、海エリアで漁業体験や魚の捌き方体験、山エリアでは農産物の収穫体験など、それぞれの暮らしに根ざしたアクティビティが可能。農泊終了後、海辺で過ごした子、山で過ごした子が互いの経験を語り合い、地域の特徴について理解を深める様子も見られます。

☎0972-22-3942 FAX 0972-22-0025
(佐伯市役所観光ブランド推進部 観光・国際交流課・観光係)
〒876-8585 大分県佐伯市中村南町1-1



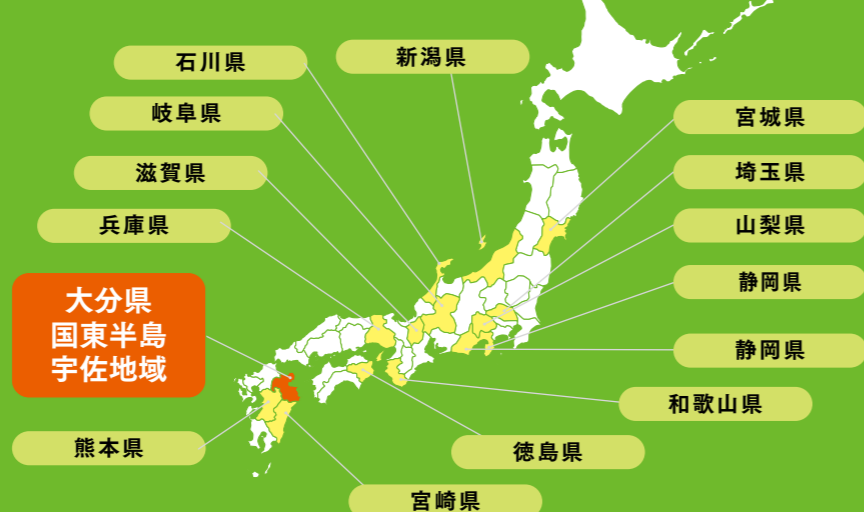


1000年前に生まれた、持続可能な循環システム

くにさき 国東半島宇佐地域

世界農業遺産

■日本の世界農業遺産認定地域



世界農業遺産とは?

遺跡や歴史的建造物などの「不動産」を登録、保護するユネスコの世界遺産に対して、国際連合食糧農業機関（FAO）が次世代に継承すべき伝統的な農業の「システム」を保全、持続的利用を図る認定制度を世界農業遺産（GIAHS）と言います。令和6年（2024年）10月現在、28カ国89地域内（日本15地域）が登録されており、その一つが「クヌギ林とため池が繋ぐ国東半島・宇佐の農林水産循環」です。

地形が生んだ知恵

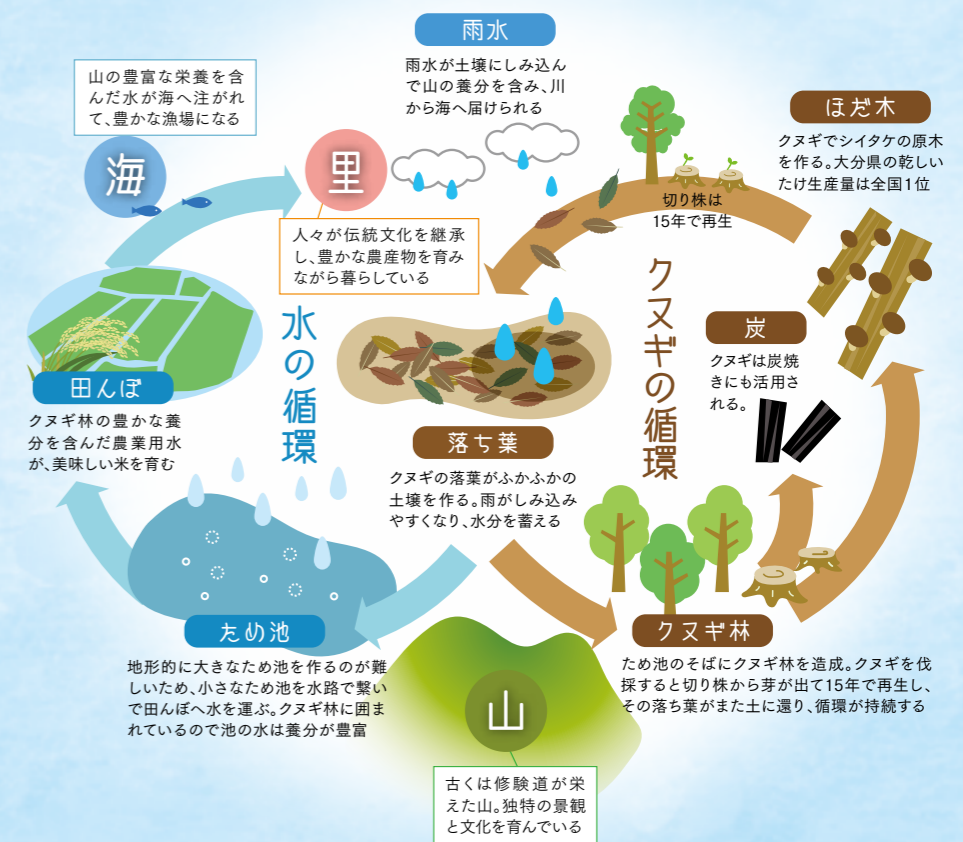
大分県北東部に位置する国東半島・宇佐地域には、火山活動でできた丸い国東半島の中心から海に向かって放射状の尾根と谷がいくつも伸び、人々はその間の里で暮らしてきました。平野も雨も少ないうえ、水はけのよい火山灰土でできたこの土地は、決して稲作に向いているとは言えません。そこで昔の人々は、水をよく蓄えるクヌギを山に植え、約1200個にも及ぶ小さなため池をつくり連結させて、田んぼまで水を運ぶ循環システムをつくり上げました。また、このシステムはクヌギの原木をシイタケ栽培に、あるいは炭に活用する営みや、養分の豊富な地下水を海に届ける役割なども担っています。



▲尾根の間の谷に里がある国東半島を象徴する景観

今も生き続ける“遺産”

遡ること奈良時代、この地域には宇佐神宮に端を発する六郷満山文化が花開きました。神と仏を融合させた寛容な文化が息づく山里で、人々がこのため池を活用した農業システムを始めたのは11世紀頃ではないかと伝えら



れています。伝統文化と美しい景観、豊かな農産物と生態系を今に繋いだこのシステムは、その世界的な価値が認められ平成25年（2013年）に世界農業遺産に認定されました。過去のものではなく、今も現役で活用さ

れる“遺産”。それは、千年も昔から今に至るまで持続可能な、未来へのお手本となるシステムなのです。

写真提供：©国東半島宇佐地域世界農業遺産推進協議会 豊後高田市、宇佐市、杵築市、くにさき七島蘭振興会、世界農業遺産旭日プロジェクト（GAP）

7つの体験プログラム

世界農業遺産の成り立ちや、そこで育まれた文化、景観を体験できる7つのプログラムをご用意しています。SDGsの観点をお役立ていただき、ぜひ学び多きスタディツアーを実現してください。

国東市

Map D-2

農業の再生について学ぶ 七島蘭学会

講話と七島蘭の歴史と文化、工芸品の製作



量表に使われる七島蘭の産地は日本で大分県だけ。イグサより強度があるものの、栽培や加工に手間暇が必要のため生産者が激減。2010年から産業の再生に取り組んでいます。体験で手作りする工芸品は価値のあるお土産に。



受入期間	通年
所要時間	1.5~2時間程度
人数	40名
料金	講話学習 1名につき550円 製作体験 (各1名につき) ミサンガ 1,100円 コースター 1,650円 ミニ量 2,750円

※料金は全て税込です

農村景観について学ぶ 田染荘

たしぶのしょう

荘園文化をガイドと歩きながら体験できる歴史教材



世界農業遺産に認定されたシステムの起源と言われる地域。平安時代、宇佐神宮の主要な荘園で、中でも小崎地区は、今もほぼ当時の姿のまま利用されています。季節によっては田植えや稲刈りなどの農業体験も可能です。



受入期間	通年
所要時間	1~2時間程度
人数	40名
料金	ガイド料 20,000円

水田農業について学ぶ 両合棚田

りょうあい

講話、棚田見学、季節ごとの農業体験など



室町時代から江戸時代までに築かれた棚田で、田植えや稲刈りが体験できます。急斜面に築かれた美しい棚田の風景も見どころ。人口減少や高齢化によって維持が課題となっており、その持続可能性を学ぶこともできます。



受入期間	通年
所要時間	2~3時間程度
人数	10~40名
料金	1名につき 2,000円 ※別途交通費がかかる場合があります

農耕文化について学ぶ 鬼会の里

おにえ

シアターで修正鬼会鑑賞、VRで無明橋体験



旧暦1月に行われる修正鬼会は、五穀豊穡や無病息災を祈願する行事。鎌倉時代から今も継承されています。鬼は悪者ではなく「仏の化身」と考えられているのがこの地域ならではの。資料館でたっぷりとその文化に触れられます。



受入期間	通年
所要時間	1~1.5時間程度
人数	40名
料金	大人300円 (20名以上の 団体200円)、 中学生以下 150円、 ガイド料 20,000円

ため池と水の循環について学ぶ 旭日地区

あさひ

ため池が点在する4kmのコースを徒歩で散策



旭日地区は、山からその麓にかけて6つのため池を用水路で繋いでいます。クヌギの落葉由来の腐葉土が蓄えた雨水を、ため池に貯水し、用水を供給する…そのシステムを実際に歩いて巡りながら学習できるプログラムです。



受入期間	通年
所要時間	1時間40分
人数	40名
料金	1名につき 500円、 ガイド料 15,000円 (ガイド1名20名まで)

多様な生態系について学ぶ 守江湾

もりえ

湾を歩いてカブトガニや干潟の生き物を観察



国東半島にある9つの川が流れ込む守江湾は、山からの養分が注ぎ込まれた豊かな漁場。干潟には「生きている化石」と呼ばれるカブトガニが命の循環を繰り返しています。生態系の豊かさに触れながら、自然環境を学べます。



受入期間	4~10月
所要時間	1.5~2時間程度
人数	40名
料金	1名につき 1,000円 ※長靴レンタル料 含む

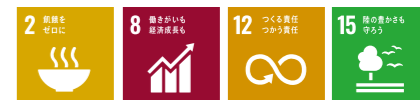
クヌギ林の機能と循環について学ぶ 国東地区

くにさき

原木しいたけの駒打ち体験、調理・試食



シイタケ栽培は、江戸時代から始まった大分県を代表する産業。再生可能なクヌギが自然界にもたらす機能を学びながら、収穫まで約2年かかる原木栽培のしくみを知り、季節によって駒打ちや収穫等を体験します。



受入期間	11~5月
所要時間	2時間程度
人数	20名
料金	1名につき 3,000円~ ※時期・内容により変動します。

※料金は全て税込です

お問い合わせ

国東半島宇佐地域世界農業遺産推進協議会事務局 (大分県農林水産部地域農業振興課内) 〒870-8501 大分県大分市大手町3-1-1

☎097-506-3525



※令和7年(2025年)3月1日現在の情報です。料金その他、最新の情報については事務局までお尋ねください。

APU キャンパスツアー

まるで海外に来たような 異文化体験が待っています

別府市にある立命館アジア太平洋大学(APU)では、全学生の約半数を占める約3000名の国際学生が学んでおり、98%の授業が英語と日本語の両方で開講されています。国際学生は世界112カ国・地域から集い、外国籍の教員も多数。日本屈指の多文化共生キャンパスです。学生たちが国籍や性別、年齢を超えてともにキャンパスライフを謳歌する姿を目の当たりにでき、その様子を見ているだけでも大きな刺激を受けることができます。

APUでは、一定の期間を除いてキャンパス内の見学が可能です。希望により国際学生との交流も可能ですので、詳しくは大学までご相談ください。※学生に対してはアルバイト料が発生します。



お問い合わせ
立命館アジア太平洋大学
 キャンパス見学担当
 〒874-8577別府市十文字原1-1
 campus-t@apu.ac.jp



見学可能日時

- 下記の期間を除く、10:30~17:00の間で見学が可能。
- ・定期試験期間中(5月下旬、7月下旬~8月上旬、11月下旬、1月下旬~2月上旬)
 - ・入学試験実施に伴う入構制限期間中
 - ・夏季一斉休業期間中(8月中旬)
 - ・冬季一斉休業期間中(12月下旬~1月上旬)

料金
 無料

見学タイプ ※いずれも要申込

1 自由見学

自由見学のみ。建物内への立ち入りはできませんが、外観を自由に見学と、カフェテリアの利用が可能(無料)です。飲食の料金は実費がかかります。

カフェテリアもぜひ利用を!様々な宗教にも対応した国際色豊かなメニューが並んでいます



2 学生交流

日本、韓国、中国、ベトナム、スリランカ、インドネシア、バングラデシュ、タイなど様々な国籍の学生と、交流会が可能です。ただし、交流内容や司会進行については、学校側であらかじめご用意ください。

学生交流例(50分)

- 10:35.....APUキャンパス内に集合、会場へ移動
 10:40.....交流会開始
- ・生徒代表挨拶(英語)
 - ・APU学生の自己紹介(英語)
 - ・グループごとに交流(英語)
 - ・生徒よりお礼の言葉(英語)
- 11:30.....終了



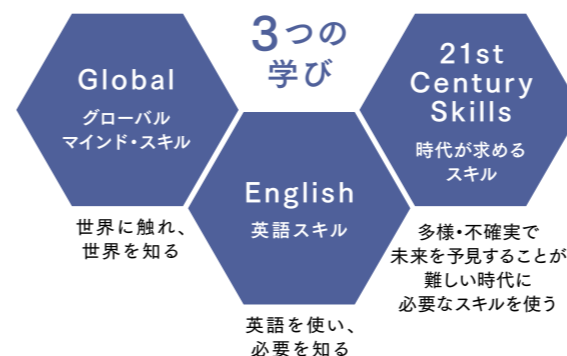
グローバル人材プログラム

LbE研修プログラム

GLT (Global Leader Team)
 海外にも拠点をもつ留学生の団体。
 行動力と思いのあふれるグローバルリーダーが
 中学生・高校生をサポートします!



京都、東京に次いで 多くの留学生が暮らす大分で グローバル&ローカルな体験を



大分県は、人口10万人あたりの外国人留学生数が京都、東京に次いで全国3位の多さとなっており、大分市や別府市を中心に3,000名を超える留学生が生活しています。そんなグローバルな環境にある大分県では、LbE Japanが提供する中学生・高校生対象の協働型学習プログラムを体験することが可能。さらに、都会にはないローカルな環境の中、地方ならではの社会課題や魅力に身を浸しながら、グローバルな感覚を磨くことの価値も感じていただけます。

研修では、英語力に長けた留学生と子どもたちがグループになり、課題解決に取り組むテーマ学習(GVS)や、地域を巡りながら深い学びを実現するフィールドワーク(GEP)を展開しています。半日から2~3日のプログラムをプランニングすることができますので、次のページのモデルプランを参考に内容をご相談ください。

message

コロナ禍を経て、不確実性が加速している時代にあり、世界情勢も混沌を極めています。そんななか、よりよい未来を創るためには世界の人々と協働できるグローバルな人材を育てていかなければなりません。そこで私たちは、異なる背景をもつ他者とのコミュニケーション・協働に挑戦する経験を提供し、無限の可能性を秘めた生徒たちがワクワクしながら「気づき」や「学び」を得られるプログラムをお届けしています。

このプログラムを修学旅行・教育旅行でご活用いただきたいのは、「グローバルな学びの機会を日本全国の子どもたちに平等に経験してほしい」という思いから。世界には、そして地域の実態はどうか? どのような可能性があるのか? それを経験の中から学び取ることは、子どもたちにとって価値のあることになると思います。その経験が、次の行動を起こすきっかけになるかもしれません。

そして、地域の魅力は「人」です。ただ観光地を巡るのではなく、そこに暮らす人々とコミュニケーションをとりながら、そして仲間たちと思考や感情をシェアしながら、大分という魅力的なフィールドで多くの気づきを得ていただくと嬉しいです。



株式会社LbE Japan
 北 浩一郎 社長

Plan A GVS

Global Village for Students

目的に応じた〈カスタマイズ型〉のプログラム。参加者5~10名程度に1名のグローバルリーダー(留学生)がつき、課題解決の手法を用いて協働学習を行います。基本的に英語でコミュニケーションを取りますが、日本語でのサポートも行います。

DATA

場所…ホテルのバンケットルームや公的施設、体育館など
所要時間…半日~5日間 人数…~300名 料金…応相談

2泊3日プラン

※立命館アジア太平洋大学(APU)と宿泊施設の会場を利用した例。※内容やテーマはご相談に応じます。



VOICE \ 先生方の感想 /

リーダーの方々がとても上手に生徒に話しかけてくれて、生徒もとても良い時間があったと思います。

今回のプログラムを通じて生徒に変化が起き、普段の英語の授業で英語を使うことに対してためらいがなくなりました。

簡単な言葉や単語を繋げてコミュニケーションが図れることに気付いたようです。人の目を見ながら、身振り手振りをして一生懸命話そうとしていました。

DAY 3 農村民泊へ!

3日目は農泊のプログラムを満喫します。

Plan B GEP

Global Exploration Program

地域のフィールドに飛び出し、地域資源を深掘りするプログラム。参加者とグローバルリーダーのグループをつくって様々なミッションに挑戦する中で自然や地域の人々と触れ合い、楽しみながら「資源活用」「地域創生」というテーマへの理解を深めていきます。

DATA

場所…別府市鉄輪、臼杵市、佐伯市など
所要時間…半日~1日 人数…60名~200名 料金…応相談

1日プラン

※別府市鉄輪でのモデルプラン。内容やテーマはご相談に応じます。※半日プランの場合は、●の項目だけ実施して午前中で終了します。



VOICE \ 生徒たちの感想 /

留学生と一緒に学ぶ特殊な形で学びましたが、社会問題について考えながら英会話についても学ぶ一石二鳥のいい体験になったと思います。

留学生と会話することによって、「こんな考え方もあるんだ」というふうに、新しい見方を発見することができてとても良かったです。

はじめは緊張してとても不安だったのですが、グローバルリーダーがフレンドリーで優しく、話しやすく本当に楽しかったです。もっと英語をちゃんと話せるようにしておきたいです。

お問い合わせ

株式会社 LbE Japan

☎092-791-6581 FAX 092-791-6582

〒810-0074 福岡県福岡市中央区大手門1-8-8

✉ ohana@lbejapan.co.jp

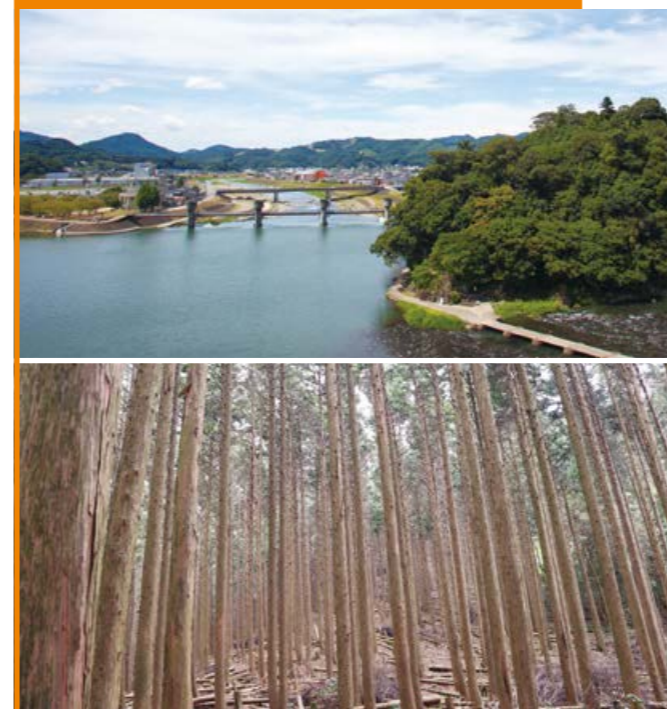


ひたりずむ

水と森が育んだ豊かな文化を肌で感じる

2 Map A-3

産業学習プログラム
ガイドあり 探学 同合せ 探学 同合せ



大分県の西部に位置しており、周囲を阿蘇・くじゅう山系や英彦山系等の数多くの山々に囲まれた日田市は、豊かな自然と歴史、そして交通の要衝という地を背景に、さまざまな産業や文化を数多く生み出してきました。特に林業・木材産業に関しては、雨の多い気候によって良質な杉が多く育ったことで、後に日田市を支える重要な産業となりました。この他にも「山と木」「水」「技」「家具」そして、「土と水」のひたりずむについて、見学・体験・交流できる施設が多数あります。

学習の意義と効果

林業や、豊かな自然を背景とした再生可能エネルギー施設等を新たな観光資源として、人が動き滞る仕組づくりや、日田市が誇るモノづくりを学ぶことができます。

事前学習

日田市ならではの産業について調べ、天然資源の恩恵をこれからの世代につなげるために、できる事を考えてみましょう。

日田下駄鼻緒付け体験

大分日田げた組合

江戸時代、天保年間より受け継がれる「日田下駄」。好きな鼻緒を選び、職人さんの手ほどきで足にあわせて鼻緒を付けます。世界にひとつの「マイ下駄」を作ることができます。



受入期間	通年 10:00~16:00 時間相談可
所要時間	約60分
人数	5~30名 上記を超える場合は要相談
料金	鼻緒付け体験 3,500円

株式会社 九州木材市場見学

株式会社 九州木材市場

杉、桧を中心に、さまざまな雑木を取り揃え、定期的に競りが行われます。広い敷地の中、山と木について原木から学ぶひととき。見事なリフトさばきや丸太が流れる選木機も見応えがあります。



受入期間	通年 9:00~17:00 時間相談可
所要時間	約60分
人数	5~40名 上記を超える場合は要相談
料金	1名500円 ※林業活動団体「日田林家」へ 寄付させていただきます

ベストリビング見学

ベストリビング PROUSE SOFA WORKS

“無いものは創る”誇りと情熱。ソファの聖地日田で、木部加工から縫製加工、貼り仕上げ加工まで熟練の職人技を見学できます。隣接する「クリエイティブ・ベース・ファブ」も見学できます。



受入期間	通年 9:00~12:00/ 13:00~17:00
所要時間	約30~60分
人数	10名~ 上記を超える場合は要相談
料金	2,750円(団体割引あり) ※ファブリックパネル づくり体験込み

普段できない体験から学ぶ！ 探究プログラム

大分県の教育旅行は、山や海といった自然を楽しむものから、SDGsにも関わる産業や環境について深く学ぶことができます。また歴史的な遺構や戦争についてもしっかりと学ぶことのできるスポットがたくさんあります。



SDGsも学べる
プログラムが
たくさん！

- 商業探求 2プログラム
- 平和学習 3プログラム
- 歴史学習 6プログラム
- 復興学習 1プログラム
- 体験・見学 5プログラム
- 勉強合宿 3プログラム
- 産業学習 6プログラム
- 社会学習 3プログラム
- 環境学習 6プログラム

ガイドの見方

- ガイドあり** ご案内できるガイドがいます。
- 探学 0人** 学生と振り返りディスカッションができる「探究ナビゲーター」がいます。
- 探学施設 0人** 振り返りやグループワークができる施設があります。数字は施設の収容人数です。

1 Map E-4

産業学習プログラム
ガイドあり 探学 なし 探学 同合せ 30人

大入島オイスター

人口減少に立ち向かう漁師たちの取り組みを学ぶ

大入島は、佐伯湾に浮かぶひょうたん型の離島で、周囲はわずか17kmというとても小さい島です。佐伯湾は山水が流れ込む栄養豊富な漁場であり、リアス海岸の美しい景色が特徴です。その佐伯湾では「大入島オイスター」の養殖が進んでおり、日本初の養殖法を導入後は最先端の技術を生かして、より高品質な商品を追い求めています。次世代に継ぐために日々取り組みを続ける漁師さんの話や、漁場見学を通じて牡蠣のことを知ることができます。

学習の意義と効果

人口減少の進む離島で、新たなビジネスモデルを構築するなど、これからの若い人たちのために挑戦を続けている漁師から直接取り組みについて学ぶことができます。

事前学習

技術の向上やイノベーションを通じて、経済の生産性が上がった事例を調べてみましょう。



受入期間	月~金曜日 (年中対応可)
所要時間	120~180分
人数	20名程度
料金	要相談



合同会社 新栄丸
(OONYUJIMA OYSTER / 大入島オイスター)

☎090-1970-0053
FAX 0972-20-0053

〒876-0008 大分県佐伯市大字片神浦376-2
<https://www.shinei-maru.com/contents/category/contact/>

ひた産業観光推進協議会
(日田市観光協会)

☎0973-22-2036
FAX 0973-22-2444

〒877-0013 大分県日田市元町11-3
一般社団法人 日田市観光協会内
<https://www.hitask.jp>



3 Map D-3 産業学習プログラム
 ガイドあり 見学 なし 観覧 なし



日本製鉄(株)九州製鉄所

世界最大級の製鉄現場を間近で見学する

約700万㎡の広大な敷地に、最新鋭の技術を駆使した世界最大級の超大型設備を有する九州製鉄所大分地区。基幹製鉄所であるとともに、上海やバンコクなどのアジアの主要都市に近いという地理的好条件から、熱延鋼板および厚鋼板といった製品の最大の輸出拠点ともなっています。日常生活では見られない巨大な設備で、鉄が溶かされ、延ばされ、製品になる過程を間近で見学できるのが大きな魅力です。

学習の意義と効果

世界最大級の超大型設備において、生活に身近な「鉄」の製造工程を見学し、環境負荷低減に向けた取組を学ぶことができます。

事前学習

生活に身近な「鉄」。身の回りにどんな製品が鉄でできているかを調べてみましょう。



受入期間 月～金曜日
9:00～15:00
※祝日、創立記念日を除く

所要時間 90分

人数 バスでご来場いただける、10名以上の団体(バスの上限は5台/団体)。小学校5年生以上。小学生は引率者の同行が必要となります。
※バス以外での見学はできません。
※お越し頂いたバスに案内の者が添乗し、ご案内致します。

料金 無料



日本製鉄(株)九州製鉄所
大分地区 コミュニケーションセンター
☎097-553-2009
FAX 097-553-2471
〒870-0902 大分県大分市西ノ洲1-1
<https://www.nipponsteel.com/works/kyushu/oita/about/visit.html>

5 Map D-3 産業学習プログラム
ガイドあり 見学 なし 観覧 なし



九州電力(株)新大分発電所

生活に欠かせない「電気」について学ぶ

石油依存度の低減、電源の多様化を推進し、電力の安定供給を図るために計画されたLNG(液化天然ガス)を燃料とする九州最大のガス専焼火力発電所です。発電設備については、熱効率が高く起動停止が容易で負荷追従性に優れたガスタービンと蒸気タービンを組み合わせたコンビナインドサイクル発電方式(複合発電方式)を採用しています。燃料はオーストラリアやインドネシア等から輸入しています。

学習の意義と効果

環境負荷の少ないLNGを燃料とするガス専焼火力発電所を見学し、生活には必要不可欠な「電気」が、どのように作られているかを学ぶことができます。

事前学習

日常的に使っている「電気」はどのように作られて家庭まで送られているのかを調べてみましょう。



受入期間 月～金曜日
9:30～12:00/
13:30～17:00
※年末年始、祝祭日を除く

所要時間 60～90分程度

人数 1～80名

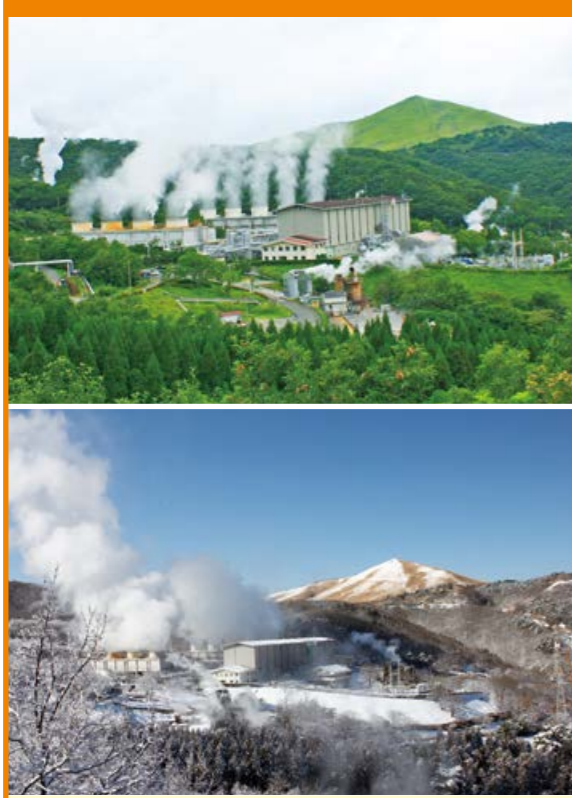
料金 無料

※見学は事前の申込が必要です。(2週間先以降)



九州電力(株)新大分発電所
☎097-521-6033
〒870-0278 大分県大分市大字青崎4番1
https://www.kyuden.co.jp/effort_thirmal_k_hatsuden_k_shinoita.html

4 Map B-4 産業学習プログラム
ガイドあり 見学 なし 観覧 なし



八丁原発電所展示館

日本最大の地熱発電所で電気について学ぶ

くじゅう連山や阿蘇くじゅう国立公園の美しい山々に囲まれ、火山による地熱エネルギーに恵まれた立地に位置する、九電みらいエナジー八丁原地熱発電所。様々な動植物が息づく構内は約195万平方メートルと日本最大の広さを持っており、1号機と2号機を合わせて総出力は11万kWにおよびます。展示館では地熱発電の仕組みや種類をパネルや大型シアターで学べる他、発電所内はガイドさんの案内で見学することも可能です。

学習の意義と効果

再生可能エネルギーが注目される中、地熱発電の仕組みや近隣地域(温泉街)との関わりを学ぶことができます。

事前学習

日常的に使っている「電気」はどのように作られて家庭まで送られているのかを調べてみましょう。



受入期間 通年
9:00～17:00
※年末年始を除く。臨時休館あり。

所要時間 1回約60分

人数 100名

料金 無料



八丁原発電所展示館
☎0973-79-2853
〒879-4912 大分県玖珠郡九重町大字湯坪字八丁原601
<https://www.q-mirai.co.jp/renewables/visit.html>

6 Map D-2 産業学習プログラム
ガイドあり 見学 1人 観覧 30人



ドローン体験

ゲーム感覚でドローンとプログラミングについて学ぶ

「触れて」「学んで」「楽しんで」をテーマに、ゲーム感覚で遊びを交えながら手動操縦とプログラミングを勉強することができます。国交省認定機関のインストラクターがわかりやすく解説します。ドローン専用ゴーグルを付けて鳥の目線で空から観光するプログラム体験などがあります。

学習の意義と効果

ドローンを活用したビジネスとして期待されるジャンルは、映像撮影、点検・検査、測量、農業、配送、エンターテインメント等々、多岐に渡っています。都市部ではなかなか飛ばすことが難しく、触れる機会の少ないドローンを体験することで将来のキャリア形成につなげることができます。

事前学習

ドローンの活用方法について考えてみましょう。すべての人のための包摂的かつ持続可能な経済成長を考えてみましょう。



受入期間 通年
9:00～17:00

所要時間 60～90分

人数 体験内容による

料金 要相談



(株)きっとすき
ドローン事業部
☎0978-69-8080
FAX 0978-69-8081
〒873-0001 大分県杵築市大字杵築665-172
<https://www.kit-suki.com/drone/>

7 Map C-3 社会学習プログラム

ガイドあり 探検 3人 観覧 60人



太陽ミュージアム ~No Charity, but a Chance!~ 障がいのある人との共生社会の実現について考える

別府市にある障がいのある人が働き、生活する施設の太陽の家。日本のパラスポーツの父と呼ばれる、整形外科医の故中村裕博士が創設し、"No Charity, but a Chance!"(保護より機会を)を理念として...

- 学習の意義と効果
事前学習
料金
人数
所要時間
受入期間

Icons and detailed program information including age groups and fees.



社会福祉法人 太陽の家 0977-66-0277 〒874-0011 大分県別府市内電1393番2

8 Map C-3 社会学習プログラム

ガイドあり 探検 なし 観覧 なし



ドローンサッカー® ドローンサッカー®を通してドローンの操縦を体験する

別府市の社会福祉法人太陽の家の敷地を拠点とし、世界23の国と地域に広まってきた先進的XRスポーツである「ドローンサッカー®」の日本初の競技場(国際基準準拠)を運営しています。

- 学習の意義と効果
事前学習
料金
人数
所要時間
受入期間

Icons and detailed program information for drone soccer.



株式会社オートボックスセブン ドローンサッカー® 080-5956-5067 〒874-0011 大分県別府市内電1391

9 Map C-3 社会学習プログラム

探検 なし 観覧 なし



別府市竹細工伝統産業会館 伝統工芸品を通して人と竹の関わりを学ぶ

大分県で唯一国から伝統的工芸品の指定を受けている「別府竹細工」について、「歴史」「素材」「技法」「生活とくらし」「未来」等のコーナーを設置して、人間と竹の関わりを総合的に常設展示しています。

- 学習の意義と効果
事前学習
料金
人数
所要時間
受入期間

Icons and detailed program information for bamboo craft museum.



別府市竹細工伝統産業会館 0977-23-1072 〒874-0836 大分県別府市東荘園8丁目2-13

10 Map C-3 環境学習プログラム

ガイドあり 探検 1人 観覧 50人



別府鉄輪 地獄温泉ミュージアム 雨水の追体験から温泉の成り立ちを学ぶ

50年の歳月をかけて温泉が生まれるまでの長い旅。この別府鉄輪の地が「地獄」と呼ばれた歴史とこれからの未来を紐解く壮大な物語。地獄温泉ミュージアムは、雨水が温泉水として生成されるまでの地中の旅を追体験し自然の恵みと人々の営みの循環を学び、楽しむ、アカデミック・エンターテインメント施設です。

- 学習の意義と効果
事前学習
料金
人数
所要時間
受入期間

Icons and detailed program information for Hell Spring Museum.



別府鉄輪 地獄温泉ミュージアム 0977-84-7858 〒874-0041 大分県別府市鉄輪321-1

11

Map C-4 D-4

環境学習プログラム

ガイドあり 学び なし 観覧 問合せ

おおいた豊後大野ジオパーク ジオサイト

大噴火の影響からよみがえった大地と文化を学ぶ



豊後大野市は「おおいた豊後大野ジオパーク」として、日本ジオパークに認定されています。「巨大火砕流から9万年生命(いのち)をつむぐ豊後の水と大地の彩り」をテーマに、およそ9万年前に起きた阿蘇火山の巨大噴火により火砕流に埋め尽くされたこの地の痕跡や、長い年月をかけてよみがえった豊かな大地と生活・文化伝統等を学び、見学することができます。



学習の意義と効果

大地の記録を知ること、途方もない年月により現在の自然・地球が作られていることに気づき、環境が変動し続ける地球で私たちができることについて考える機会となります。

事前学習

ジオパークについて調べてみましょう。SDGsの目標:13「気候変動に具体的な対策を」について学んでみましょう。

受入期間 通年

所要時間 60分～ ※見学するサイト数により変化します。

人数 10名～

料金 ガイド1名5,500円 ※要問い合わせ

巨大火砕流の痕跡

あらぶる大地の記憶

過去2回の阿蘇火砕流により、豊後大野の大地は広く覆われ、溶結凝灰岩となりました。その柱状節理は縦に細長く割れる性質があり、それが崩落することで、目をみはる滝や絶壁ができました。「東洋のナイアガラ」といわれる原尻の滝や絶壁で囲まれた滞り谷があります。



豊かな水と自然

ふりそそぐ恵み

火砕流に覆われた大地には再び水が流れ、緑あふれる地となりました。九州屈指の河川である大野川を中心に、深い緑と白い花崗岩のコントラストが美しい川上渓谷、貴重な動植物が息する祖母・傾山系や里山の風景が広がる農村地帯など自然に囲まれた景観を堪能できます。



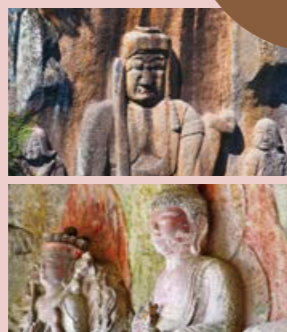
おおいた豊後大野ジオパーク

4つのテーマを持つジオサイト

石への祈り

たかまる人々の想い

崖に直接彫られた石仏を磨崖仏とよび、豊後大野は全国的にみても磨崖仏の多い地域といわれています。精緻な作りから国の重要文化財にも指定されている菅尾磨崖仏をはじめ、日本最大級の普光寺磨崖仏や与謝野晶子が訪れたとされる犬飼石仏など、様々な石仏が今も残っています。



大地に育まれた歴史と文化

人と自然の共作

人々は火砕流によってできた独特な地質・地形を生かし、様々な建造物を造りました。アーチの幅において日本一の轟橋、日本第二位の出会い橋、岩壁を利用して作られた辻河原石風呂などがその代表であり、またそれらは新しい文化や歴史が生まれるきっかけとなりました。



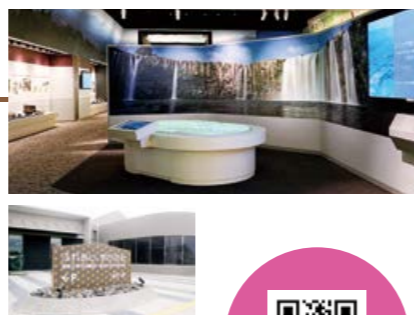
おおいた豊後大野ジオパークガイド

1つのジオサイト紹介から、周遊プランまでガイド承ります。ガイドが楽しくわかりやすく皆様をご案内いたします。



豊後大野市資料館 ジオパークミュージアム

歴史や民俗・鉱石・化石など様々な資料が収蔵されており、最新映像技術が活用された展示のほか、おおいた豊後大野ジオパークの拠点施設も兼ねていることから、郷土の歴史や文化、地形や地質・自然産業の発展を学ぶことができます。



おおいた豊後大野ジオパーク推進協議会 (豊後大野市商工観光課内)

☎0974-22-4089

〒879-7198 大分県豊後大野市三重町市場1200番地 <https://www.bungo-ohno.com/>



12

Map D-1

環境学習プログラム

ガイドあり 学び 1人 観覧 80人



おおいた姫島ジオパーク拠点施設 あまのひとつね 「天一根」

☎0978-87-2266

〒872-1501 大分県東国東郡姫島村1671番地の1 <https://www.himeshima.jp/geopark/amano-hitotsune>

おおいた姫島ジオパーク

小さな島で人の暮らしと地球を学ぶ

姫島は、約30万年前以降の火山活動によって生まれた4つの小島が砂州でつながって一つになった島で、随所にみられる火山活動の痕跡や、砂州の地形を利用して発達してきた産業、生態系など、コンパクトな島内にたくさんの見どころがあります。また、神秘さを色濃く残す姫島の歴史や文化、人々の暮らしの景観もまた、おおいた姫島ジオパークの魅力です。



学習の意義と効果

地質遺産から地球の過去を知ることで、現在の私たちが未来に向けてどのように行動するべきかを学ぶことができます。また、離島の暮らしや課題についても学ぶことができます。

事前学習

大地の成り立ちや地理や歴史など、理科や社会科の学習内容と絡めながらジオパークについて調べてみましょう。

受入期間 通年

所要時間 日帰りの場合 2~3時間程度

人数 日帰りの場合 大型バス2台まで 宿泊(離島センター)の場合50名まで

料金 ガイド料は無料、フェリーの運賃がかかります。



13

Map B-4

環境学習プログラム

ガイドあり 学び なし 観覧 なし



ちようじゃばる 長者原ビジターセンター

☎0973-79-2154

〒879-4911 大分県玖珠郡九重町大字田野255-33 <https://kujufanclub.com/>

タデ原湿原

国内最大級の湿原で生態系を守る取り組みを学ぶ

中間湿原の代表例とされているタデ原湿原は、平成17年(2005年)に県内初のラムサール条約に登録されました。国内最大級の面積を誇る広大な敷地には貴重な湿原植物が群生しており、野焼きにより湿原の維持が継続されています。「長者原ビジターセンター」では、自然の展示のほか、巨大衛星写真やハイビジョンシアターでくじゅうの四季の映像を見ることができます。

学習の意義と効果

毎年春に行われる野焼きによって多様な生態系が存在する湿原は守られています。野焼きをすることで生態系や雄大な自然を守ろうとする地域住民の思いを学ぶことができます。

事前学習

なぜ野焼きが必要なのか、ボランティアで野焼きを行っている方々の思いやタデ原湿原の歴史について調べてみましょう。



受入期間 【タデ原湿原】年中無料開放 【長者原ビジターセンター】 9:00~17:00 (11月~4月16:00 閉館) ※12月29日~1月3日休館

所要時間 約40分

人数 制限なし

料金 無料

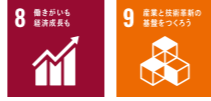
周辺散策マップはコチラ▶



14 Map E-4 環境学習プログラム

ガイドあり 学び なし 施設 30人

日本一の石灰石のまち 石灰石鉱山とセメント工場のバーチャル体験



8 働きがいも経済成長も
9 産業と技術革新の基盤をつくろう

受入期間 通年
所要時間 30分
人数 30名程度
料金 無料

学習の意義と効果

津久見市を支える重要基幹産業として多くの市民の暮らしに深く関わってきた津久見の石灰石に触れることで、地域の歴史や文化、地形や地質・産業の発展を学ぶことができます。

事前学習

普段何気なく使っているもので、石灰石が使われている製品を探してみましょう。右記の「WEB社会見学」から石灰石・セメントについて学んでみましょう。

【WEB社会見学】
石灰石・セメントのまち
津久見



つくみ 津久見市観光協会

☎0972-82-9521
FAX 0972-82-7106

〒879-2441
大分県津久見市中央町1番30号
https://tsukumiryoku.com/

15 Map C-2 環境学習プログラム

ガイドあり 学び 2人 施設 80人

別府湾 漁船クルーズ 別府湾から日出町の景観を堪能する



青く澄み渡る別府湾を周遊する漁船クルーズ体験。日出城址や鹿鳴越連山をはじめ、別府の鶴見岳や湯けむりなど、海から眺めるとっておきの景観を楽しむことができます。また「朝市クルーズ」は、大神漁港の朝市で行われている近海でとれた魚介類の競りを見学した後、新鮮な海の幸を使った漁師の朝ごはんを堪能することができます。

学習の意義と効果

漁船での1時間程度のクルージング体験。祖父の代から続く漁師さんと一緒に、地域の暮らしや人々に触れながら水産物の価値や海について学ぶことができます。

事前学習

別府湾の特徴や生体系について調べてみましょう。



14 海の豊かさを守ろう

受入期間 通年
所要時間 40分・90分
人数 5~36名

料金 「ミニクルーズ」40分 4,000円(1名につき)
「夜景クルーズ」90分 4,500円(1名につき)
「朝市クルーズ」90分 4,500円(1名につき)
※「朝市クルーズ」の朝ご飯は別途1名につき2,000円
※各コース小学生以下1名につき2,000円
※すべて税込価格

※ご希望のプラン、日、時間をご連絡ください。
※5日前までの要予約
※最少催行人数5名、最大3隻36名(1隻あたり最大12名)



一般社団法人
ひじ町ツーリズム協会

☎0977-72-4255
FAX 0977-72-9044

〒879-1506 大分県速見郡日出町2612-1
二の丸館内 8:30~17:00(※年末年始を除き無休)
https://hijinavi.com/spots/detail/99

16 Map D-4 商業探究プログラム

ガイドあり 学び 12人 施設 15人



臼杵まなび旅 城下町復興インタビュー研修

令和6年11月24日 臼杵市中心街で火災が発生。歴史的な街並みが残る城下町の店舗や住居15棟が焼失しました。しかし、被災した店主さんは挫けることなく、商店街の空き店舗を活用して徐々に営業を再開し、復興に向け商店街一丸となって取り組んでいます。班ごとの自主研修で防災と復興の現状をインタビューし「生き抜く力」を育むプログラムです。
※旅行後、受入側の感想や評価などのフィードバックも可能です。

学習の意義と効果

城下町の商店街で、様々な商いを営む店主さんの人生観に触れ、街づくりや古い商店街の在り方そして防災・防火と復興について学び、城下町の神社寺院巡るスタンプラリーで楽しみながら学ぶことができます。

事前学習

店主さんのプロフィールシートを読んで、インタビューで聞きたいことを決めましょう。そして臼杵の歴史についても調べてみましょう。



11 住み続けられるまちづくりを

受入期間 通年
※祭事や諸事情により実施できない場合があります。
13:30スタート
16:00終了・出発

所要時間 120分~

人数 160名
※学校毎の希望や滞在時間などを考慮の上、相談に応じます。

料金 参加者1名につき
1,500円(税込)



一般社団法人
臼杵市観光協会

☎0972-64-7130
FAX 0972-64-7117

〒875-0041
大分県臼杵市大字臼杵100-2
https://www.usuki-kanko.com/manabitabi

17 Map D-4 商業探究プログラム

ガイドあり 学び 3人 施設 問合せ



臼杵まなび旅 臼杵の郷土料理と料亭文化を体験する

臼杵には400年以上の伝統がある味噌・醤油・酒造りの精神から生まれた郷土料理、仏教文化とともに伝わってきた多様な食文化が息づいており、令和3年(2021年)にはユネスコ食文化創造都市ネットワーク食文化分野での加盟が認定されました。当プログラムでは料亭の女将さん等による食についての講話と郷土料理の昼食が楽しめます。

学習の意義と効果

時代の影響を受けて独自に発達し、市民の生活を豊かに変えた臼杵の食文化に触れることで新しい活動をするための大切さを学ぶことができます。また、経験豊かな女将たちから日本料亭文化も学ぶことができます。

事前学習

ユネスコ食文化創造都市について調べてみましょう。臼杵の郷土料理について調べてみましょう。また、臼杵料亭御三家について調べてみましょう。



14 海の豊かさを守ろう

15 陸の豊かさを守ろう

受入期間 4月~11月
※要問い合わせ

所要時間 80分~

人数 10名~300名
※100名以上の団体は2~3店舗に分割となります。

料金 参加者1名につき
6,050円~
※税金・サービス料込み



一般社団法人
臼杵市観光協会

☎0972-64-7130
FAX 0972-64-7117

〒875-0041
大分県臼杵市大字臼杵100-2
https://www.usuki-kanko.com/manabitabi

18 Map C-1

平和学習プログラム

ガイドあり 見学 問合せ 施設 問合せ 必要に応じて「戦争遺構めぐりガイド」が派遣可能

宇佐海軍航空隊跡 「平和の大切さと命の尊さ」を考える

宇佐市には、かつて宇佐海軍航空隊が存在したことから、戦争の歴史を現在に伝える資料や戦争遺構が多く残されています。資料館で宇佐海軍航空隊に関する戦争の歴史を学び、戦争遺構のフィールドワークを通じて「平和の大切さと命の尊さ」について考える、宇佐市ならではの平和学習が実施できます。



学習の意義と効果

戦争遺構のフィールドワークを通して「平和の大切さと命の尊さ」について改めて考えることができます。またアクティブラーニング型の学習プログラムを活用することで、生徒の成長につながる学びを実現することができます。

事前学習

宇佐市平和学習プログラムを活用した事前学習によって、学習意欲を向上させ、有意義な現地学習の準備をしましょう。【事前学習用教材】 ・デジタルテキスト ・学習ノート ・VRコンテンツ



学習プログラムテーマ「平和の大切さと命の尊さについて考える」「我がまちも戦場であった歴史を学ぶ」

事前学習

宇佐海軍航空隊の歴史を学び、現地学習に対する視点を持つ。

現地学習 (体験プログラム)

●戦争遺構群の見学

戦争遺構を見学し、戦争を身近に感じることで、「平和の大切さと命の尊さ」について考える。



●平和資料館の見学

実物資料や原寸大模型等の見学により、平和学習に対する関心を高める。ガンカメラによる映像も視聴できる。



事後学習 (グループワーク)

●フィールドワークを通して考えた「自分たちができる平和への取り組み」について話し合う。 ●自分たちのまちの戦争の歴史について調べ、地域を愛する心に繋げる。

宇佐市平和学習はアクティブ・ラーニングにより、事前学習→現地学習→事後学習へとつながる探求学習を備えた学習プログラムです。デジタルテキストや学習ノートを使い、個人ワーク、グループワークなど主体的・対話的な学びへ導きます。

■資料は下記HPよりダウンロードできます。 https://www.city.usa.oita.jp/section/usa_heiwa/



デジタルテキスト

宇佐市の戦争の歴史について、動画や写真を見ながら学べるデジタル形式のテキストです。学習ノートとセットで学ぶことにより、探究的な学びを実践することができます。

学習ノート

【事前学習】→【現地学習】→【事後学習】の3つのプロセスで構成されており、デジタルテキストとセットで活用できる冊子です。個人ワーク、グループワークを実践することによって、主体的・対話的な深い学びへ導きます。



受入期間 通年

所要時間 90分・150分

人数 200名 ※平和資料館:80名、戦争遺構:120名

料金 施設入館料:無料 ガイド料:無料 (観光協会によるガイドは有料)

宇佐市教育委員会 社会教育課 文化財係

☎0978-27-8199(直通) FAX 0978-27-8232

〒879-0492 宇佐市大字上田1030番地の1

19 Map E-4

平和学習プログラム

ガイドあり 見学 なし 施設 50人



佐伯市平和祈念館 やわらぎ

☎0972-22-5700

佐伯市平和祈念館 やわらぎ 日中戦争や真珠湾攻撃に深く関わる地で平和を学ぶ

平和祈念館やわらぎでは、「なぜ、佐伯に航空隊ができたのか?」「日中戦争や真珠湾攻撃と佐伯はどのような関わりがあったのか?」「当時の人々の暮らしや子どもたちにとって戦争とはどのようなものだったのか?」「建物の外周に植えられた桜の木やねむの木に込められた想いとほ」といった視点を交えて展示・解説を行っています。また、屋外では佐伯湾に墜落した米軍機の残骸なども見ることができます。

学習の意義と効果

兵士の遺品や写真・映像、人々の暮らしの資料などの展示を通して過去を振り返り平和な未来を築くため今何が大切なのかを考え、命の尊さや平和の大切さを学ぶことができます。

事前学習

海軍航空隊の役割や、当時の人々の暮らしや子どもたちにとって戦争とはどのようなものだったのかを調べてみましょう。

受入期間 通年 9:00~17:00 (入館は16:30まで) (毎週月曜日(祝日の場合はその翌日)、年末年始は休館)

所要時間 60~90分

人数 90名程度

料金 一般 300円 (団体 200円) 小・中・高校生 100円 (団体 50円) ※団体=15名以上 ※身体障がい者手帳・療育手帳・精神障がい者保健福祉手帳の提示者とその付添人 1名は無料



〒876-0811 大分県佐伯市鶴谷町3丁目3番12号 https://www.city.saiki.oita.jp/kiji/0032423/index.html

20 Map D-2

平和学習プログラム

ガイドあり 見学 1人 施設 80人 ※要問い合わせ



一般社団法人 ひじ町ツーリズム協会

☎0977-72-4255 FAX 0977-72-9044

回天大神訓練基地記念公園 人間魚雷「回天」から戦争の記憶の灯を受け継ぐ

人間魚雷「回天」の訓練基地跡です。昭和19年(1944年)から山口県の大津島、光、平生に回天基地が開設される中、大神訓練基地周辺は、当初「大神海軍工廠」の建設を進めていたが、戦況悪化により回天特攻の基地として転用されました。基地跡には、回天格納壕や魚雷調整場プールなど、多くの遺構が残されており、平成26年(2014年)に「回天実物大模型」を設置、平成28年(2016年)には平和の祈りを込めて、「青年像及び母妹像」が建立されました。

学習の意義と効果

様々な遺構や「回天」の実物大模型に触れ、敵艦に体当たりするという海軍版の特攻隊について学び、戦争の悲惨さを肌で感じることで平和への意識を高めることができます。

事前学習

人間魚雷「回天」について調べてみましょう。



受入期間 通年 8:30~17:00

所要時間 60分

人数 100名

料金 入場無料 ガイド料金 1名 2,000円 2~4名 1,000円(1名につき) 5名以上 600円(1名につき) ※すべて税込価格



〒879-1506 大分県速見郡日出町2612-1 二の丸館内 8:30~17:00(※年末年始を除き無休) https://hijinavi.com/spots/detail/7

21

Map B-1

歴史学習プログラム

ガイドあり 探究 なし 問合せ 研修施設 問合せ

中津城(奥平家歴史資料館) 九州最古の近世城郭の石垣から文化財の重要性を学ぶ



提供:中津城(奥平家歴史資料館)



城郭の形が扇の形をしていたことから「扇城」とも呼ばれる中津城は、日本三大水城のひとつに数えられている名城です。また、当時の石垣が良好に残存する九州唯一の城としても知られています。城下町には「学問のすゝめ」はもちろん、一万円札の1号券などの福澤諭吉関連の資料を展示した記念館や数千点にも及ぶ医学関係資料などの所蔵品が収められている村上医家史料館、戦の激しさを物語る赤壁が有名な合元寺をはじめ、中津城の東側の寺院が集中した寺町など、学習に役立つ施設が立ち並んでいます。

学習の意義と効果

黒田官兵衛が築城した中津城は、海と山を自然の要害とした水城であり、『九州最古』を誇る近世城郭の石垣を見学し、文化財の重要性を実感することができます。

事前学習

黒田官兵衛の功績について調べてみましょう。中津が輩出した偉人について調べてみましょう。世界の文化遺産及び自然遺産の保護・保全について考えてみましょう。

受入期間 通年 9:00~17:00

所要時間 30分

人数 要問い合わせ

【中津城】令和7年4月より料金改定あり、要問合せ

【福澤諭吉旧居・福澤記念館】 高校生以上……400円(団体300円) 中学生以下……200円(団体150円) ※団体=20名以上

【大江医家史料館】/【村上医家史料館】 ともに 一般……210円(団体100円) 大学・高校生……100円(団体50円) 中学生以下……無料 ※団体=30名以上

【中津市歴史博物館】 一般……300円(団体100円) 中学生以下……無料 ※団体=20名以上

城下町なかつ近隣スポット

「中津城」や「福澤諭吉旧居・福澤記念館」をはじめ、蘭学に関わる施設、お寺が立ち並び「寺町」など見どころが数多くあります。

中津市 歴史博物館

古代～近世にかけての常設展示や企画展示を行う有料の展示室や様々な体験学習が出来るプレイスタジオ、中津城の石垣や日本遺産についての動画が観賞できる石垣シアター等の無料ゾーン等があります。

中津城 (奥平家歴史資料館)

大正16年(1927年)に黒田官兵衛(孝高)によって造設が始められた九州最古の近世城郭です。現在の中津城天守閣は昭和39年(1964年)に建てられたものですが、城の石垣は築城当時のものが残っています。

村上医家史料館

江戸時代後期の当主・村上玄水が行った人体解剖に関する史料をはじめ、歴代の当主が残した数千点に及ぶ医学関係資料などの所蔵品を展示しています。

福澤諭吉旧居・福澤記念館

福澤諭吉が幼い頃に住んでいた家で、記念館には遺品・遺墨・書籍などの福澤諭吉関連の資料が展示されています。1階は福澤諭吉の一生を、2階は様々な側面にスポットを当てて紹介している施設です。

寺町

寺町とはその名の通り中津城の東側の寺院が集中した町で、石畳風に舗装された通りに立ち並ぶ寺院を見ることができます。

大江医家史料館

大江医家の旧宅と史料を中心に、わが国最初の解剖学についての書籍『解体新書』をはじめ、蘭学・医学関係についての豊富な史料を常時展示しています。



中津市 産業経済部 観光課

0979-62-9034 (直通) FAX 0979-24-4020

〒871-8501 大分県中津市豊田町14番地3 https://www.city-nakatsu.jp/doc/2018082700105/

22

Map C-2

歴史学習プログラム

ガイドあり 探究 なし 研修施設 なし

要予約(1週間前まで)



宇佐神宮

0978-37-0001 FAX 0978-37-2748

〒872-0102 大分県宇佐市南宇佐2859 http://www.usajinguu.com

宇佐神宮

八幡様の総本宮でお願いごとをしよう

宇佐神宮は全国に4万社余りある八幡社の総本宮です。八幡大神(応神天皇)・比売大神・神功皇后をご祭神にお祀りし、神亀2年(725年)に創建されました。皇室も伊勢の神宮につぐ第二の宗廟として御崇敬になり、一般の人々にも鎮守の神として古来より広く親しまれてきました。イチイガシが群生する境内は国の天然記念物に指定されています。また、本殿と孔雀文馨(宝物館所蔵)は国宝に指定されています。

学習の意義と効果

全国でも珍しい「二拝四拍手一拝」など、神社へ参拝する作法をはじめ、宇佐神宮の本殿や鳥居など歴史的価値の高い建造物について学ぶことができます。

事前学習

八幡信仰とは何か?由緒や日本で一番多い理由を調べてみましょう。

受入期間

通年 6:00~18:00 宝物館は9:00~16:00、日曜祝日のみ開館(要問い合わせ)

所要時間

通常参拝60分 弥勒寺跡散策コース 90分 宝物館見学コース 120分

人数

(ガイドあり)ガイド 1人につき30名まで

料金

境内無料 ガイド料(1人2時間まで3,000円) ガイドの申込みは(一社)宇佐市観光協会 ☎0978-37-0202 宝物館拝観 大人300円 中・高校生200円 小学生100円



23

Map C-2

歴史学習プログラム

ガイドあり 探究 問合せ 研修施設 80人



大分県立歴史博物館

0978-37-2100 FAX 0978-37-2101

〒872-0101 大分県宇佐市大字高森字京塚 https://www.pref.oita.jp/site/rekishihakubutsukan/

大分県立歴史博物館

「宇佐・国東」を中心として大分の歴史について学ぶ

博物館の玄関前から、九州最古級の前方後円墳「赤塚古墳」の姿を確認することができます。エントランスホールには高さ約7mの「熊野磨崖仏」のレプリカが展示されており、さらにプロジェクションマッピングによる説明が加わります。展示室内の解説はもちろんのこと、小学生の団体については乾燥粘土を使用した「土器づくり」などの体験学習にも対応しています。

学習の意義と効果

地域の「過去」を知ることで、児童・生徒が地域の「歴史」を身近に感じ、地域への「誇り」を育むことができます。また、展示物を実際に見学することで社会科の学習内容の理解をより深めることができます。

事前学習

インターネットを利用して、大分県立歴史博物館の常設展示室と周囲の史跡について調べてみましょう。「バーチャルミュージアム 旅するれきはく」 https://oita-rekihaku.jp/



受入期間

通年 9:00~17:00 (入館は16:30まで)

所要時間

30~120分程度

人数

学校の要望に応じます

料金

無料(所定の手続きが必要ですが) 宇佐市風土記の丘の利用は無料です。



バーチャルミュージアム 旅するれきはく



24 Map C-1

歴史学習プログラム

ガイドあり 学び 2人 振込 40人

豊後高田市 昭和の町

昭和30年代の日本に触れ、地域活性化について考える

昭和30年代をテーマにした懐かしさが溢れる商店街です。昭和の町の各店舗では、一店一宝として代々伝わるお宝の展示や、一店一品として看板商品の販売が行われ、観光客や地元の買い物客で賑わっています。昭和32年式の日本一古いといわれているボンネットバスによる昭和の町商店街や、桂川沿いを行く15分程度のミニ周遊で、レトロな街並みを楽しめます。

学習の意義と効果

地域活性化の象徴としてその取り組み内容も含めて、全国的に知られている昭和の町。手付かずの昔の町並みを活かした全長550mの通りには、昭和の建物を活用したショップ「昭和の町認定店」57店が軒を連ねており、「昭和の夢町小学校」と「昭和の夢町三丁目」は、昭和30年代の民家や商店、学校の教室を再現しており、昭和の暮らしを五感で感じることができます。

事前学習

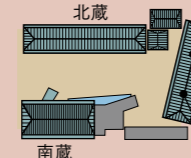
激動の時代といわれている「昭和」、どのような時代だったかを調べ、人々の暮らしや社会の変化を振り返ることで、包括的で持続可能な経済成長について考えてみましょう。また、商業と観光が一体となった振興の手法について学習し、それぞれの地域の活性化について深く考えてみましょう。

受入期間 通年 平日:10:00~17:00 土日祝:9:00~17:00
 所要時間 90分
 人数 50名
 料金 1グループ:2,000円/ガイド (昭和ロマン蔵有料施設入館は別途料金)

ノスタルジックな街並みでタイムスリップ気分を味わおう!



昭和ロマン蔵



・駄菓子屋の夢博物館
 ・チームラボギャラリー-昭和の町
 ・昭和の夢町三丁目館
 営業時間/平日10:00~17:00
 土日祝:9:00~17:00
 休館日/12月30日、31日

・レストラン旬彩「南蔵」
 営業時間/11:00~15:00
 休館日/不定休

駄菓子屋の夢博物館

昔懐かしい「駄菓子屋」にまつわる昭和時代を中心としたさまざまなものを展示している博物館です。昭和生まれの方もそうでない方も楽しめる空間です。

チームラボギャラリー-昭和の町

チームラボの常設展示場で、自分で描いたキャラクターがスクリーンに映し出され、触れると様々なアクションや、定期的に豊後高田市の伝統芸能「草地おどり」を踊ります。

本格そば打ち体験ができます!

豊後高田そば道場では、本格的な道場でのそば打ち体験ができ、初心者からそば打ちを極めたい人まで幅広い方々に楽しまれています。自分で打ったそばをその場で頂くこともできます。(別途料金が必要)



【受入時間】
 1日4回
 (9時、11時、13時、15時)
 【所要時間】
 1講習あたり
 1~2時間程度



豊後高田市観光
 まちづくり株式会社
 ☎0978-23-1860
 FAX 0978-23-1870

〒879-0628
 大分県豊後高田市新町989-1(昭和の町 昭和ロマン蔵内)
<https://www.city.bungotakada.oita.jp/site/showanomachi/>

25 Map D-2

歴史学習プログラム

ガイドあり 学び なし 振込 なし

杵築城下町

江戸時代の城下町で遺産の保護や保全を考える



学習の意義と効果

実際に現地で昔からの知恵などを「見て」「聞いて」「体験する」ことで歴史を身近に感じられるほか、これからの社会における持続可能性についても考える機会となります。

事前学習

「一国一城令」江戸幕府の大名統制策について調べてみましょう。日本の歴史(戦国時代~江戸時代)について調べてみましょう。世界の文化遺産及び自然遺産の保護・保全について考えてみましょう。



受入期間 通年 10:00~17:00
 所要時間 60~90分
 人数 要相談
 料金 要問い合わせ

(一社)杵築市観光協会
 観光案内所
 ☎0978-63-0100

〒873-0001 大分県杵築市大字杵築665-172
 杵築ふるさと産業館 2F
<https://www.kit-suki.com/>



26 Map B-3

歴史学習プログラム

ガイドあり 学び なし 振込 なし

豊後森機関庫ミュージアム

九州唯一の扇形機関庫から歴史と経済を学ぶ

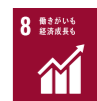


学習の意義と効果

大正時代から活躍してきた機関車に触れ、人命救助や日本の文化の交流、経済の発展に多大な貢献をしていたことを学ぶことで歴史への興味・関心を高めることができます。

事前学習

機関庫の役割や蒸気機関車と電車との違いを調べ、経済成長について考えてみましょう。なぜ機関庫が玖珠町に存在したのか、また存在したことによる町への影響を考えてみましょう。



受入期間 月曜日定休 (祝日の場合はその翌日) 10:00~16:00 (12月29日~1月3日は休館)
 所要時間 観覧20分 プラ板体験40分
 人数 機関庫ミュージアムは20名程度
 料金 中学生以上 100円 プラ板作り体験 300円

豊後森機関庫
 ミュージアム
 ☎0973-77-2222

〒879-4403
 大分県玖珠郡玖珠町岩室36-15
<https://www.visit-oita.jp/spots/detail/8634>



27

Map B-3

復興学習プログラム

ガイドあり 学び 問合せ 施設 問合せ

あまがせ 天ヶ瀬温泉街復興スタディツアー 豪雨による大災害から復興までの取り組みについて学ぶ



令和2年(2020年)7月豪雨により、日田市の天ヶ瀬温泉街は中心を流れる玖珠川が氾濫。シンボルである赤い吊り橋が破壊され、鉄橋が流されるなど、温泉街は甚大な被害を受けました。そんな中、被災直後に地域住民が立ち上げた「あまみら(天ヶ瀬温泉未来創造プロジェクト)」は炊き出しや防犯対策で地域住民を支え、観光地として復興していくために賑わい作りの取り組みを継続しています。川と共にあった温泉街での豪雨被害、災害時の住民の避難状況、地域の復興に向けた取り組みを学ぶツアーです。



学習の意義と効果

川と共にあった温泉街での豪雨被害や災害時の住民の避難状況、地域の復興に向けた取り組みを学ぶことができます。

事前学習

令和2年7月豪雨について調べ、気候関連災害や自然災害について考えてみましょう。

受入期間	通年	所要時間	120分	人数	1~40名 ※上記を超える場合は要相談	料金	ガイド1名につき44,000円 ※参加者1~40名まで対応可、別途座席料(応相談)
-------------	----	-------------	------	-----------	------------------------	-----------	--

【コース例】「令和2年7月豪雨」天ヶ瀬温泉復興スタディツアー

桜滝駐車場 ▶ JR天ヶ瀬駅 ▶ 天ヶ瀬温泉街 ▶ 川沿いの露天風呂 ▶ 天ヶ瀬温泉成天閣 ▶ 座学

◎内容…被災状況体験町歩き(60分)+座学(豪雨被害状況、当日の避難状況、復興に向けた取り組みなど)(60分)



天ヶ瀬温泉未来創造プロジェクト あまみらって?



天ヶ瀬温泉は別府温泉、湯布院温泉と並ぶ豊後三大温泉。開湯1,300年以上の歴史があり、多くの方から親しまれてきました。令和2年7月号豪雨による被害の甚大さに途方に暮れる時もありましたが、そこに垣間見える人の笑顔は何よりの希望でした。天ヶ瀬温泉未来創造プロジェクトでは、この復興を機に「被災した温泉街」ではなく、「希望を見つけに行く温泉街」として地域全体を再興できるような企画を考え、実行しています。

あまみら代表 近藤真平

天ヶ瀬温泉 スタディツアーに 参加された方の声

温泉街を歩きながら当時の話を聞くことで、災害の怖さや被害の大きさを感ずることができました。復興や防災の取り組みを知ることができて、自分の地域でも活かしたいと思った。

「ここまで水がきました」という、災害時の到達水位を示した看板を見て、驚いた。普段は何メートル下にある川なのに、近年の大雨の怖さを感じた。住民のみなさんの話も聞くことができ、「それでも川が好き」という復興のキーワードに感動した!



日田市観光協会

☎0973-22-2036
FAX 0973-22-2444

〒877-0013 大分県日田市元町11-3
<https://oidehita.com/archives/51807>

28

Map D-2

体験・見学プログラム

ガイドあり 学び なし 施設 問合せ



大分航空ターミナル 飛行機に関わる仕事や空港の役割を学ぶ

昭和46年(1971年)に大分市から国東半島に移転した大分空港は、大分県の空の玄関口として、国内外の多くの人々が利用する空港です。大分航空ターミナルは利用者の目線にたった安全・安心・快適なサービスをモットーに地方空港ならではの取り組みを行っています。社会学習の一環では、駐機場や手荷物受取所など普段入れない場所での見学をすることができます。空港の魅力や航空輸送についてを学べる機会となります。

学習の意義と効果

飛行機の離発着や仕事の様子を見学し、空港の果たす役割や空港ならではの施設、お客様サービス等を学習することができます。

事前学習

日本に空港はいくつあるか調べてみましょう。また、大分空港がどこにあるか調べてみましょう。ユニバーサルサービスってなに?



受入期間 火~金曜日
(除祝日)
10:00~16:00

所要時間 90分

人数 10名以上のグループ
(100名以上は要相談)
1日1グループのみ

料金 無料

大分航空ターミナル
株式会社

☎0570-07-1174

〒879-0231 大分県国東市安岐町下原13番地
<https://oat.oita-airport.jp/organizations/visit.html>



29

Map E-3

体験・見学プログラム

ガイドあり 学び なし 施設 なし



JX金属 関崎みらい海星館 宇宙に触れて色とりどりの思い出を作る

大分県大分市の佐賀関にある天文台及び展望施設等からなる大分市立の複合施設です。2階の天体観測室には、口径83cmの天体望遠鏡が設置されています。この望遠鏡は大分県内では最大口径の大型望遠鏡で、九州でも2番目の大きさを誇っています。また、周辺は四季折々の花で彩られており、春と秋は旅の途中のアサギマダラも飛来します。

学習の意義と効果

リアルタイムで太陽の姿(黒点やプロミネンス)をモニター上で観望したり、青空の下での一等星や金星の観察を体験することで、宇宙に関心を持ち、宇宙に触れることで子どもたちの探求心を育むことができます。

事前学習

謎が多い宇宙について調べてみましょう。また、気候関連災害や自然災害について調べてみましょう。



受入期間 平日
10:00~18:00
(入館は17:30まで)
金、土、日、祝日
10:00~22:00
(入館は21:30まで)
8月(火曜日を除く全日)
10:00~22:00
(入館は21:30まで)

所要時間 120分程度
(内訳)
プラネタリウム60分
天体観測室見学30分
その他館内見学30分

人数 100名

料金 プラネタリウム
大人 500円
(団体 400円)
高校生 250円
(団体 200円)
小・中学生 100円
(団体10名以上 80円)
天体観測室見学
大人 420円
(団体 340円)
高校生 210円
(団体 170円)
小・中学生 無料

JX金属
関崎みらい海星館

☎097-574-0100
FAX 097-574-0555

〒879-2201
大分県大分市佐賀関4057-419
<https://kaiseikan.jp/user-guide/>



30 Map B-3

体験・見学プログラム

ガイドあり 見学 30人



九重“夢”大吊橋
管理センター

☎0973-73-3800

〒879-4911
大分県玖珠郡九重町大字田野1208番地
https://www.yumeooturihashi.com/

九重“夢”大吊橋

日本一の高さを誇る吊り橋で絶景を楽しむ

人道専用吊橋として日本一の高さを誇る九重“夢”大吊橋は平成16年(2004年)5月より約2年半の工事期間を経て、平成18年(2006年)10月30日に開業しました。国や県の補助はなく、周辺整備費も含めた総事業費は20億円。360度に広がる四季折々の絶景を求めて国内外から多くの方が観光に訪れます。

学習の意義と効果

人口8,000人程度の小さな山間の町に連日多くの観光バスがやってきます。九重町が持つ日本有数の自然環境や資源を活かした「まちづくり」について学ぶことができます。

事前学習

なぜこの橋を造ったのか。また橋ができるまでにはどのような歩みがあったのか。そして今、何を目標としてまちづくりを行っているのか。九重町の“夢”を調べてみましょう。



11 体験型学習
1月～6月/
11月～12月
8:30～17:00
(16:30入場券販売終了)
7月～10月
8:30～18:00
(17:30入場券販売終了)

所要時間 約50分

人数 制限なし

料金 中学生以上 500円
小学生 200円
小学生未満 無料
障がい者 半額
(付添人1名含む)
団体30名以上
基本料金の10%引



32 Map D-3

体験・見学プログラム

ガイドあり 見学 1人



平和市民公園 能楽堂

☎097-551-5511
FAX 097-551-5512

〒870-0924
大分県大分市牧緑町1番30号
https://www.nogaku.jp/

平和市民公園 能楽堂

能楽堂見学と茶道体験

全国有数の本格的な能楽堂で、600年以上続く伝統芸能である「能」の魅力を感じながら、普段は入ることの出来ない特殊な造りの舞台裏見学や能の歴史についてのレクチャーが受けられます。また和風庭園の四季折々の風情を感じながら、未経験者でも気軽に楽しめる「茶道(お盆点て)」の体験ができます。※橋掛り・舞台は檜で造られているため素手で触ることはできません。

学習の意義と効果

世界最古の舞台芸術と言われる能楽に親しむことができます。能楽堂見学、能・能面の解説を通じて日本の文化、芸能の礎となった能楽を身近に感じることができます。実体験を通じて伝統文化への興味を持つきっかけとなるプログラムです。

事前学習

事前にYou Tubeなどで能楽公演のハイライト場面を確認してみましょう。



4 観望の場
受入期間 通年
9:00～16:30
(入館は16:00まで)

所要時間 60分
(人数により変動有)

人数 7人～受付

料金 ¥3,000(税込み)



31 Map E-4

体験・見学プログラム

ガイドあり 見学 30人



うみたま体験パーク
「つくみイルカ島」

☎0972-85-3020
FAX 0972-85-3010

〒879-2683
大分県津久見市大字四浦2218番地10
https://www.tsukumi-irukajima.jp/

うみたま体験パーク「つくみイルカ島」

イルカとのふれあいを通して命の大切さを学ぶ

うみたま体験パーク「つくみイルカ島」は、イルカと人間の「ふれあい・癒し」をテーマにした体験型施設。うみたまと津久見市のコラボレーションにより誕生し、自然の海に多くのイルカたちが暮らしています。名物のイルカパフォーマンスやイルカと泳げるふれあい体験もとても人気です。

学習の意義と効果

つくみイルカ島では、イルカのパフォーマンスを楽しんだり、様々なふれあい体験プログラムに挑戦できます。イルカのパフォーマンスでは、イルカの高い能力を肌で感じながら、簡単な生態学習ができます。また、ふれあいプログラムでは、実際に生き物たちと触れ合うことで命の大切さを実感し、動物愛護の心を育むことができます。現在、つくみイルカ島におけるSDGsの取組みを紹介している特設コーナーもあり、楽しみながら学習することができます。

事前学習

日常生活の中で海や自然環境を汚していないか考えてみましょう。イルカの生態について調べてみましょう。



12 つくみイルカ島
14 海の生き物
通年
(1月中旬～2月上旬はメンテナンスのため休園)
10:00～16:00
(季節により変更あり)

所要時間 約90分
その他、参加プログラムはHPをご覧ください

人数 制限なし
その他、参加プログラムはHPをご覧ください

料金 大人(高校生以上) 1,300円(団体1,200円)
小人(小・中学生) 800円(団体700円)
学校行事料金
高校生 780円
中学生 650円
小学生 520円
※団体=20名以上

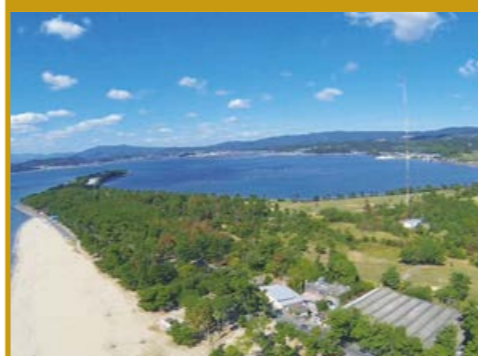


33 Map D-2

勉強合宿プログラム

住吉浜リゾートパーク

勉強合宿向けの施設が充実のリゾートホテル



海に囲まれた立地が魅力の住吉浜リゾートパークは、2万本の松林と水質AAランクの美しい海に囲まれた40万㎡の半島で、敷地内にはホテルや研修会場のほかにもテニスコートやグラウンドなど様々な設備を完備。その広大な敷地と多様な施設で、勉強合宿をはじめ、スポーツや吹奏楽・マーチングの合宿、またマリンスポーツなどアクティビティな体験プログラムも楽しめます。



2階大ホール 全天候型の広場

最大300名の研修が可能な2階大ホールをはじめ、勉強合宿や小グループの研修などにも利用できるミーティングルーム、雨でも対応可能な屋根付き全天候型人工芝の広場など様々な設備が整っています。

住吉浜リゾートパーク

☎0978-63-9116
FAX 0978-63-9062

〒873-0033
大分県杵築市守江1165-2
https://sumiyoshihama.com/



34 Map C-3

勉強合宿プログラム

きじま
城島高原ホテル

自然豊かな中での学習・交流会に最適な高原施設



受入期間	通年 (一部休館日あり)
利用時間	チェックイン……15:00 チェックアウト……11:00
人数	宿泊受入人数 最大300名
料金	宿泊料金や 施設についての問合せは、 ホテル予約係まで

標高約650メートル・360度見渡せる大自然の中で、学習や交流会ができるホテルです。天然温泉の大浴場をはじめ、客室が2棟に分かれているため男女を別棟に部屋割りができます。大型団体様(300名超)も受け入れ可能で、隣接する城島高原パークへは9時入園できるなどの特典もあります。半世紀以上にわたり教育旅行の受け入れを行っており、信頼と実績のあるホテルです。



城島高原パーク



猪の瀬戸温泉

敷地内にある猪の瀬戸温泉や城島高原パークで体験学習ができるほか、別府や宇佐・安心院方面にも移動がスムーズで、国際交流プログラムをはじめ、農村民泊体験など他のプログラムと組み合わせたプランができます。



城島高原ホテル

☎0977-22-1163
FAX 0977-25-5692〒874-8666
大分県別府市城島高原123番地
<https://www.kijimakogen-hotel.jp>

35 Map C-2

勉強合宿プログラム

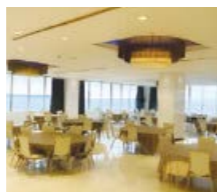
グランドメルキュール別府湾リゾート&スパ

別府湾を見渡す絶好のロケーションのホテル



受入期間	通年
利用時間	チェックイン……15:00 チェックアウト……11:00
人数	宿泊受入人数 最大686名
料金	宿泊料金や 施設についての問合せは、 ホテル予約係まで

広々ゆったりと過ごせるゲストルームをはじめ、客室からは美しい別府湾や、季節によって色彩の違った山の景色を見ることができます。団体様は個別の食事会場を設け、8大アレルギー除去メニューを全員へ提供しています。(朝食はアレルギー成分表示にて自己判断対応となります。)大型団体様(200名まで)の対応もできる大規模ホテルです。



食事会場(一例)



ミーティングルーム(一例)

ミーティングルームは6部屋あり、セミナースタイルやシアター、口の字やコの字など、ご要望に応じたレイアウトができます。別府市近隣エリアの体験プログラムや観光スポットへのアクセスが近くで便利です。

グランドメルキュール
別府湾リゾート&スパ☎0977-72-9800
FAX 0977-72-9700〒879-1508
大分県速見郡日出町大字平道字入江1825番
<https://grand-mercure-beppubay-resortandspa.jp/>

日本でここだけ！ ホーバークラフトの乗船体験

15年ぶりにホーバークラフトが帰ってきた！
1隻貸切運航も人気です！

2024年、15年ぶりに復活した「ホーバークラフト」。日本で唯一のホーバークラフト旅客定期航路であることから注目を集めています。まるで海の上を飛ぶように走るホーバークラフトは船とも飛行機とも違った乗り心地です。現在は、観光目的での別府湾周遊も実施しており、1隻貸し切りの運航も行っています。今後は空港アクセスでの利用開始が予定されており、大分市内から大分空港間の所要時間の短縮が期待されます。



お問い合わせ先

大分第一ホーバードライブ株式会社
ホーバーターミナルおおいた(西大分)内

☎097-547-9515 FAX 097-547-9516

〒870-0100
大分市大字駄原2905番11
<https://hoverdrive.jp/>進撃の巨人
in HITA
ミュージアムここでしか見ることのできない
展示がたくさん!!

貴重な原画や、幼少期から青春期の作品など、諫山先生の出身地ならではの展示や、ここでしか見ることができない大迫力のオブジェなどを多数展示。諫山先生のコメントによる貴重な作品キャプションや、実際の「進撃の巨人」執筆デスクも展示され、見ごたえ十分のミュージアムです。

進撃の巨人 in HITA ミュージアム

☎0973-52-3630

〒877-0201 大分県日田市大山町西大山4106

営業時間 平日 9:30~16:00 / 土日祝日 9:30~17:00
※道の駅 水辺の郷おおよまの営業時間に準ずる定休日 不定休 入場料 おとな(18歳以上):500円(税込)
駐車場 有(無料) こども(18歳未満):無料交通アクセス
日田インターから車で20分、日田駅から車で19分

有名建築家が手がけた

建築探訪

五感を刺激するミュージアム

世界的建築家・初期の作品

フランスの近代美術館「ポンピドゥー・センター・メス」など数々の名建築を手がける坂 茂氏の設計。坂氏は世界各地の被災地で紙管やダンボールを使った居住空間をつくってきたことでも知られるブリツカー賞の受賞者です。

外観の印象的な木組は、竹工芸をイメージしたもの。3階の天井には伝統的な六つ目編みのモチーフが、床には日田石が敷かれるなど大分ゆかりの意匠や素材があちこちに使われています。2階のカフェのテーブルや椅子が紙管で出来ているのも見どころです。2階が宙吊りになっているのは、1階をフレキシブルな展示空間にするため。ファサードが開閉する水平折戸になっているのも開かれた美術館にする目的で、そのガラスから光がたっぷり取り込まれる建物自体が、五感を刺激してくれるアートそのものとなっています。



大分市 MAP D-3 ☎097-533-4500

〒870-0036 大分県大分市寿町2-1 ☎ 10:00~19:00、金・土曜~20:00(入場は閉館の30分前まで) 休 原則無休(館内点検などによる臨時休館を除く) 車 屋外143台、地下107台※いずれも最初の30分無料



大分県立美術館 (OPAM)

設計者 坂 茂



県内各地に点在する、有名建築家による建築物を見に行きませんか？
建物がある土地や歴史を知ること、建築家たちがなぜこのような建物を設計したのかさらに建築を深く理解することができます。

大分市 MAP D-3

〒870-0021 大分県大分市府内町2-2-1 ☎【OITA MADE SHOP】11:00~18:00 ※日曜・祝日~17:00【タウトナコーヒー】11:00~18:00 休 水曜 駐 なし



大分銀行赤レンガ館

設計者 辰野 金吾



アートプラザ

設計者 磯崎 新



大分市 MAP D-3 ☎097-538-5000

〒870-0046 大分県大分市荷揚町3-31 ☎ 9:00~22:00 ※ミュージアムショップ~17:00、磯崎新建築展示室~18:00 休 12/28~1/3 ※イベント開催の場合は開館 車 市営荷揚立体駐車場利用



竹田市歴史文化館 由学館

設計者 隈 研吾



竹田市 MAP C-4 ☎0974-63-2200

〒878-0013 大分県竹田市竹田2083 ☎ 9:00~17:00(入場は閉館の30分前まで) 休 木曜※祝日・振休の場合は開館、翌平日休館、12/28~1/3 車 14台(大型バス2台)



大分市内に現存する明治期の洋風建築としては唯一の建物。1910年に着工、3年後に完成し、旧二十三銀行本店として大分の経済の中心を担っていました。設計を担当したのは、東京駅や旧日本銀行本店と同じ辰野金吾氏です。

イギリスから輸入された赤レンガの壁に白い花崗岩で帯を巻くデザインは、「辰野式」の象徴。丸や三角、四角の窓が配置され、屋根に八角形のドームを頂くレトロな佇まいは、第二次大戦中の空襲を生き抜き今に伝えられています。戦後、辰野氏の事務所で働いていた県出身者・佐伯與之吉(さえき よしきち)の手で復旧され、大分市街地のシンボルと親しまれている赤レンガ館は、国の登録有形文化財に指定されています。長年、大分銀行の支店でしたが、現在はカフェと県産品のセレクトショップが営業しており、改装された内部の壁には、建設当時のレンガが使われています。



岡城跡の魅力を楽しむ学べる「岡城ガイダンスセンター」や、竹田市の歴史文化を紹介する「特別展示室ちくでん館」、そして市民ギャラリーからなるミュージアム。近年は新国立競技場を手がけたことで知られるほか、世界中でプロジェクトが進行している隈研吾氏の設計です。

隈氏は、「自然と技術と人間の新しい関係」を切り開く建築を提案し続けています。東に国史跡・岡城跡をのぞむ城下町の一角にあるこの建築も、周囲の風情に調和した、白壁と竹格子の長い塀がひととき目を引きまします。また、春は桜、夏は城下町を流れる水路のせせらぎ、秋は紅葉、冬は雪景色…と、四季折々の趣を感じさせてくれます。竹格子の意匠は、展示室やエレベーターなど、建物の内部にもふんだんに使用。展示された作品を、いっそう魅力的に見せてくれます。



戦禍を生き延びた「辰野式」建築

自然や伝統と調和する建築

アフリカンサファリ

宇佐市 MAP C-2 団体可

広大な敷地の中に野生動物の生息環境を再現した日本最大級の“学べる”サファリパーク。大型動物に餌を与えながら移動するジャングルバスなどを活用し、動物本来の生態を間近で観察できます。



滞在時間
120分～



☎0978-48-2331

〒大分県宇佐市安心院町南畑2-1755-1
 ☎3～10月9:00～16:00(開園9:30)、
 11～2月9:30～15:00(開園10:00) 休なし
 料 大人(高校生以上)2,600円、小人(4才～
 中学生)1,500円
 P 1,500台(大型バス可)
 交 由布岳スマートICから車で約10分

大分マリンパレス水族館「うみたまご」

大分市 MAP C-3 団体可

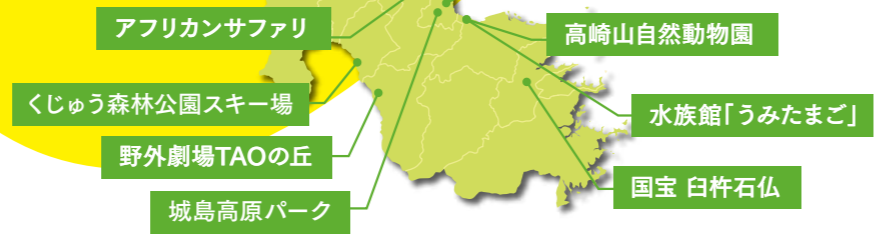


雄大な別府湾に面した水族館。趣向を凝らした展示、魚類やセイウチなど海獣たちとの触れ合い、エサやり体験などを通じて海洋生物について幅広く学ぶことができます。水族館スタッフから飼育のお仕事の話現場で聞ける「ワンポイント見学」も好評です。

☎097-534-1010

〒大分県大分市大字神崎字ウト3078番地の22
 ☎9:00～17:00(入場は閉館30分前まで)
 休 臨時休館あり
 料 大人(高校生以上)3,000円、小・中学生1,500円
 【団体割引】20名以上 大人(高校生以上)2,700円、小・中学生1,300円
 ※令和7年4月19日の改定料金です。
 ※学校団体の場合は専用の料金設定あり(要予約)。
 P 800台(大型バス可)
 交 大分ICから車で約25分、別府ICから車で約20分

定番観光スポットにも学びあり!



高崎山自然動物園

大分市 MAP C-3 団体可



滞在時間
60分～

2つの群れからなる約900頭の野生のニホンザルを間近で観察できます。スタッフによる解説も好評で、高崎山の雄大な自然と野生のニホンザルの生態や習性を学ぶことができます。

☎097-532-5010

〒大分県大分市神崎3098-1 ☎9:00～17:00(最終入園16:30まで)
 休なし 料 大人(高校生以上)520円、小・中学生260円
 【団体割引】30名以上 大人420円、高校生370円、
 小・中学生210円 P 894台(大型バス可)
 交 大分ICから車で約25分 別府ICから車で約20分
 ※令和7年度中に料金改定の可能性があります。



べっぶ地獄めぐり

別府市 MAP C-3 団体可



滞在時間
120分～

千年以上の歴史を持つ別府の地獄地帯には海地獄、血の池地獄、龍巻地獄など個性溢れる7つの地獄(うち4つは国指定名勝)が点在。大地に秘められたパワー、神秘的な光景に知的好奇心が刺激されます。

☎0977-66-1577 (別府地獄組合)

〒大分県別府市鉄輪559-1 ☎8:00～17:00 休なし
 料 共通観覧券:大人(高校生以上)2,400円、小・中学生1,200円
 【団体割引】20名以上 大人(高校生以上)2,000円、小・中学生1,000円※海地獄・血の池地獄にて購入の場合のみ学校団体の場合は、別の料金設定があります。(要予約)
 P 各地獄にあり(大型バス可) 交 別府ICから車で約5～10分



るるパーク(大分農業文化公園)

杵築市 MAP C-2 団体可



滞在時間
60分～

120haの広大な敷地内で四季折々の自然を体験できる「るるるるパーク」。春の「ネモフィラ」、夏～秋の「コキア」、冬の「ツバキ」等を楽しみながら観察することで自然を愛する心と感動する心を育みます。

☎0977-28-7111

〒大分県杵築市山香町大字日指1-1 ☎9:30～17:00、7・8月9:30～18:00、12～2月10:00～16:00
 休 火曜 料 入園無料 P 正面ゲート側:約1,400台(大型バス18台、臨時駐車所含む) 東ゲート側:約200台
 交 大分農業文化公園ICから車で約2分



くじゅう森林公園スキー場

九重町 MAP B-4 団体可



滞在時間
120分～

九州最大級のスキー場。くじゅう連山、阿蘇五岳の大パノラマを眺めながらレベル別の多彩なコースを体験できます。人工降雪機を備えているので3月頃まで滑走できるのも魅力です。

☎0973-79-2200

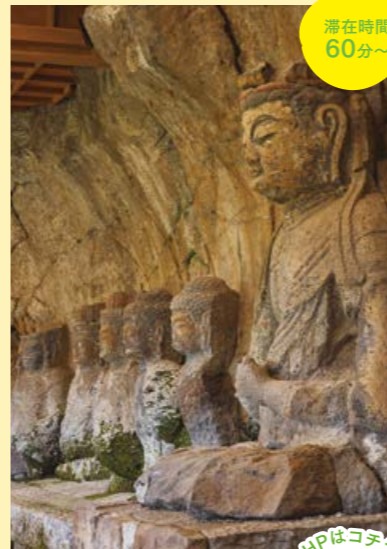
〒大分県九重町大字湯坪612-1 ☎12月中旬～3月の平日9:00～17:00(リフト最終乗車16:50)、土日祝8:30～20:00(リフト最終乗車19:50) 休 シーズン中はなし
 料 終日券 平日5,500円、終日ロング券 土・日曜、祝日6,500円
 P 1,500台(大型バス50台) 交 九重ICから車で約40分



国宝 白杵石仏

白杵市 MAP D-4 団体可

平安時代末期から鎌倉時代にかけて彫刻されたといわれる石仏群。規模、数量、彫刻の質など全てにおいて高く評価されており、磨崖仏としては全国で初めて61体全てが国宝に指定されています。



滞在時間
60分～

☎0972-65-3300 (白杵石仏事務所)

〒大分県白杵市大字深田804-1 ☎9:00～17:00(最終入館16:30)
 休なし 料 大人(高校生以上)550円、小・中学生270円 【団体料金】30名以上～大人440円、小・中学生220円
 P 80台(大型バス10台程度)
 交 白杵ICから車で約5分



野外劇場TAOの丘

竹田市 MAP B-4 団体可



滞在時間
60分～

日本が世界に誇る和太鼓集団「DRUM TAO」と雄大な自然を有する「阿蘇くじゅう国立公園」がコラボした野外劇場。日本の伝統文化への関心を高め、ここにしかない感動(音楽×自然)を心に刻みます。

☎0974-76-0950

〒大分県竹田市久住町大字白丹7571-2 ☎TAO HOUSE12:00～16:00/夏季14:00～18:00
 ライブ開演14:00(45分)
 ※夏季(7月・8月)開演16:30(45分)
 休 火・水・木(祝日の場合は翌日)10月・11月は火・水のみ
 ※12月～3月中旬は休業
 ※ライブ時間、休みは不定により詳細はHPを要確認
 料 ライブ鑑賞券(TAO HOUSE入館料込) 大人(中学生以上)4,500円、小人(4歳以上～小学生)2,500円
 P 約200台(大型バス可) 交 竹田ICから車で約30分



城島高原パーク

別府市 MAP C-3 団体可



滞在時間
120分～

日本初の木製ジェットコースターや最新VRコンテンツなど多彩なアトラクションが楽しめる遊園地。教育旅行では「自ら考える」をテーマに平和学習、農泊などSDGsへの取り組みも体験できます。

☎0977-22-1165

〒大分県別府市城島高原123番地 ☎10:00～17:00(季節によって変動あり)
 休あり(時期により異なる)
 料 【入園券】大人(中学生～59才)1,500円、小人(4才～小学生)600円
 【団体割引】15名以上 大人(中学生以上)1,200円、小学生400円
 ※入園券+お得な乗り物バス券付きあり
 P 2000台(大型バス・マイクロ可※30台)
 交 別府ICから車で約15分、由布院ICから車で約20分



Let's Go!

教育旅行モデルコース

教育旅行は、生徒たちが教室を飛び出して新たな経験や知識を得ることのできる大切な機会です。大分県では、歴史ある名所や貴重な文化体験を通して、生徒たちの未来につながる旅を提案します。

モデルコース1

体験・見学 ツアー 小学生コース

1泊2日



モデルコース2

体験・見学 ツアー 中学生コース

2泊3日



モデルコース3

勉強合宿 ツアー 高校生コース

2泊3日



モデルコース4

2泊3日

農山漁村体験スタディツアー



田舎暮らしができる農泊プランをベースに、船で島へ行き非日常空間でトレッキングや養殖を学び、山と海を大満喫できる地方創生スタディツアーです。



モデルコース5

2泊3日

英語+探究学習スタディツアー



初日には国籍や性別年齢を超えた国際色豊かな学生との交流会で異文化を体験することができ、2・3日目には日本古来の風景や豊かな文化を学べるツアーです。



大分県MAP

凡例

- 高速道路(有料区間)
- 高速道路(無料区間)
- 国道
- J R

ACCESS 大分へのアクセス

バスでお越しの方へ ※高速道路使用時



バスによる移動時間

出発	到着	所要時間(目安)
JR小倉駅	大分IC	1時間45分
JR博多駅		2時間
佐賀IC		1時間55分
長崎IC		2時間55分
熊本IC		2時間35分
宮崎IC		3時間
鹿児島IC	4時間45分	
JR大分駅	JR別府駅	25分

JRでお越しの方へ

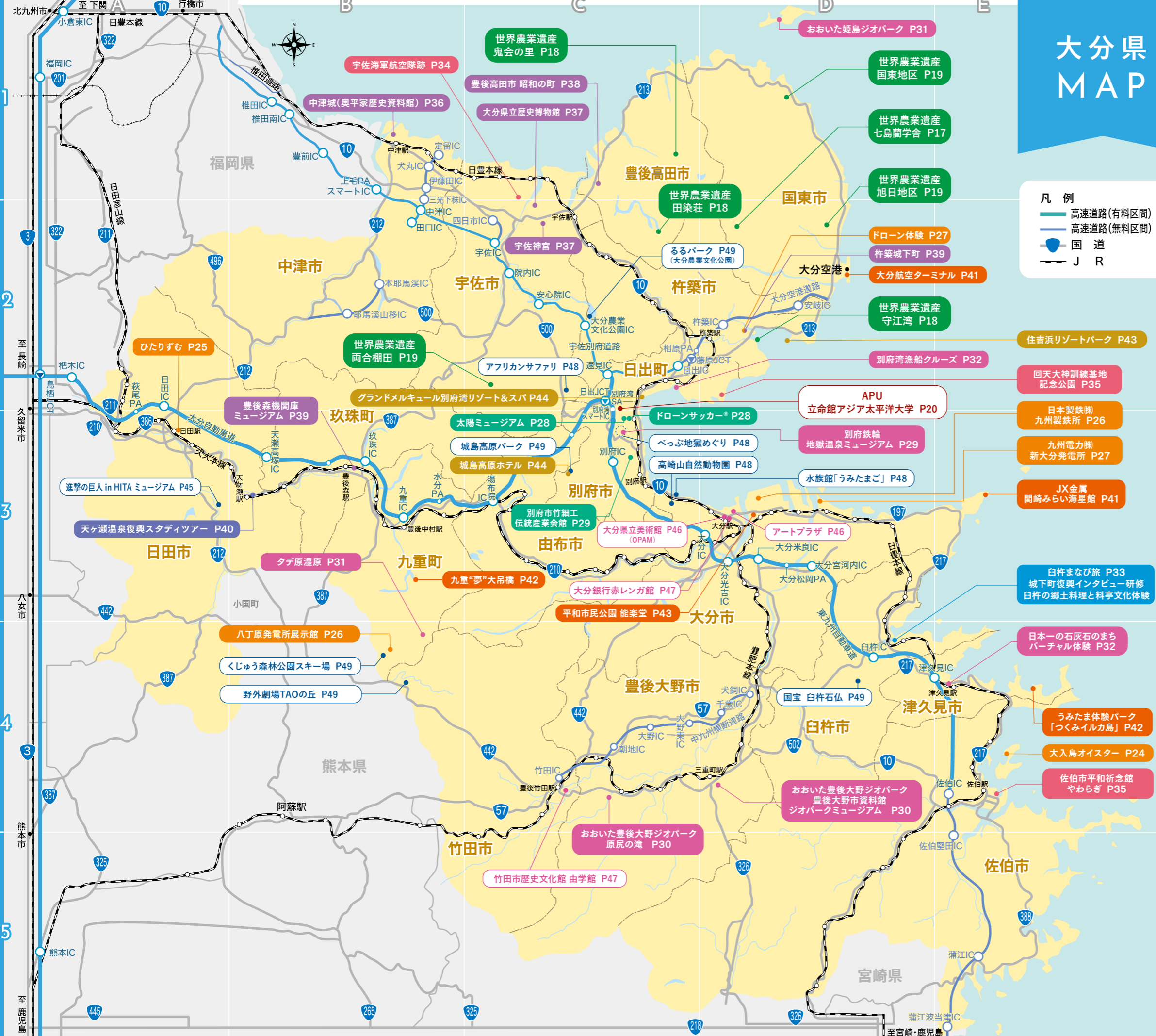
出発	到着	所要時間(目安)
JR小倉駅	JR大分駅	1時間25分
JR博多駅		2時間5分
JR小倉駅	JR別府駅	1時間10分
JR博多駅		1時間55分
JR大分駅	JR別府駅	12分

大分空港からバスでお越しの方へ

出発	到着	所要時間(目安)
大分空港	大分IC	55分
	別府IC	40分

フェリーでお越しの方へ

出発	到着	所要時間(目安)
大阪	別府	11時間50分※船中泊
神戸	大分	11時間20分※船中泊
愛媛(八幡浜)	別府	2時間50分
愛媛(八幡浜)	臼杵	2時間25分



上質な船旅を体験！海上のホテルで最高の思い出作りを！



毎日1便！
夜出発して翌朝到着！

さんふらわあの船旅

2023年就航



豪華な船旅を
味わえる！

大口団体の輸送に最適

別府-大阪航路



アトリウム
乗船すると3層吹き抜けのアトリウムと大階段がお出迎え。天井にはプロジェクションマッピングが投影されます。



客室
大部屋ですが一人ひとりの空間はしっかり確保されています。お友達と一緒に楽しい夜のひと時を満喫ください。



レストラン
オーシャンビューのレストランでは、航路に因んだ食材や郷土料理などをビュッフェ形式で提供いたします。



展望大浴場
海を眺めながら入ることができる展望大浴場。温かいお湯につかりながらほっと一息、旅の疲れも癒せます。

	別府発 大阪行き(上り)	大阪発 別府行き(下り)
日~木	18:45発 翌06:35着	19:05発 翌06:55着
金・土	19:20発 翌07:25着	20:05発 翌07:55着

大分-神戸航路



プロムナード
大きな窓からは瀬戸内海の眺望を楽しむことができ、テーブルと椅子が用意されたくつろぎの空間です。



客室
プライベートベッドは相部屋でありながらおひとりの空間が確保できるようにデザインされています。



レストラン
海上という特別な空間で、ゆっくりお食事をお楽しみいただけます。



展望大浴場
海を眺めながら入ることができる展望大浴場。温かいお湯につかりながらほっと一息、旅の疲れも癒せます。

	大分発 神戸行き(上り)	神戸発 大分行き(下り)
日~木	19:20発 翌06:40着	19:00発 翌06:20着
金・土	19:30発 翌07:55着	19:50発 翌07:20着

船上から見える景色

季節や時間帯によって表情をかえる船上の風景。3大架橋の通過や別府の湯けむりなど、船上でしか見ることができない景色が楽しめます。



写真は全てイメージです



商船三井さんふらわあ
関西⇄九州航路

フェリーについての詳細はホームページにアクセス!!

さんふらわあ 検索



大分県教育旅行誘致協議会

私たちは、大分県への教育旅行誘致に向けた

「自然環境型」「体験交流型」「国際交流型」「企業視察型」「社会体験型」「福祉健康型」等の学習プログラムを独自性・固有性を持つ地域が相互に連携して集客力を向上させるため、新たな商品開発の造成や情報発信を展開し、教育旅行者の誘致と観光促進を図ることを目的に活動しております。

自治体・観光協会

一般社団法人 大分市観光協会

〒870-8504 大分県大分市荷揚町2番31号
☎097-537-5764 FAX.097-537-5670

一般社団法人 別府市産業連携・協働プラットフォーム B-biz LINK

〒874-0938 大分県別府市末広町1番3号
☎0977-76-5205 FAX.0977-76-5206

中津市

〒871-8501 大分県中津市豊田町14番地の3
☎0979-62-9034 FAX.0979-24-4020

一般財団法人 観光まちづくり佐伯

〒876-0854 佐伯市中村南町3番2号御所ノ井ビル3 階
☎0972-23-1101 FAX.0972-23-1146

杵築市

〒873-0001 大分県杵築市大字杵築377番地1
☎0978-62-1808 FAX.0978-63-3833

豊後高田市グリーンツーリズム推進協議会

〒879-0628 大分県豊後高田市新町989-1
☎0978-23-1860 FAX.0978-23-1870

特定非営利活動法人 竹田市観光ツーリズム協会

〒878-0011 大分県竹田市大字会々2250番地1
☎0974-63-0585 FAX.0974-64-1127

企業

九州アフリカ・ライオン・サファリ株式会社

〒872-0722 大分県宇佐市安心院町南畑2-1755-1
☎0978-48-2331 FAX.0978-48-2330

三和酒類株式会社

〒879-0495 大分県宇佐市大字山本2231番地の1
☎0978-33-3737 FAX.0978-33-3030

株式会社LbE Japan

〒810-0074 福岡県福岡市中央区大手門1-8-8 ベイサーージュ大手門501
☎092-791-6581 FAX.092-791-6582

宿泊施設

住吉浜リゾートパーク

〒873-0033 大分県杵築市大字守江1165-2
☎0978-63-9116 FAX.0978-63-9062

グランドメルキュール別府湾リゾート&スパ

〒879-1508 大分県速見郡日出町平道入江1825
☎0977-72-9800 FAX.0977-72-9700

宇佐市(安心院支所)

〒872-0521 大分県宇佐市安心院町下毛2115
☎0978-44-1113 FAX.0978-44-2270

豊後大野市

〒879-7198 大分県豊後大野市三重町市場1200番地
☎0974-22-1001(内線2459) FAX.0974-22-3361

一般社団法人 国東市観光協会

〒873-0511 国東市国東町小原2662番地国東市サイクリングターミナル内
☎0978-72-5173 FAX.0978-73-0960

九重町

〒879-4895 大分県玖珠郡九重町後野上8-1
☎0973-76-3150 FAX.0973-76-2247

一般社団法人 臼杵市観光協会

〒875-0041 臼杵市大字臼杵100-2
☎0972-63-7130 FAX.0972-64-7117

日出町

〒879-1592 大分県速見郡日出町2974-1
☎0977-73-3158 FAX.0977-73-0606

交通機関

大分航空ターミナル株式会社

〒873-0231 大分県国東市安岐町下原13番地
☎0978-67-3800 FAX.0978-67-3811

亀の井バス株式会社

〒874-0833 大分県別府市大字鶴見3825番地の1
☎0977-25-1666 FAX.0977-22-4181

大分バス株式会社

〒870-0126 大分県大分市大字横尾303番地の1
☎097-525-9888 FAX.097-520-4750

大分交通株式会社

〒870-8691 大分県大分市新川西8組の3
☎097-532-5155 FAX.097-532-5169

城島高原ホテル

〒874-8666 大分県別府市城島高原123
☎0977-22-1163 FAX.0977-25-5692

事務局

公益社団法人 ツーリズムおおいた ☎097-536-6250 FAX.097-536-6251

〒870-0029 大分県大分市高砂町2番50号 OASISひろば21 3階





日本一のおんせん県おおいた 

発行元 大分県

お問い合わせ

公益社団法人 ツーリズムおおいた

〒870-0029

大分市高砂町2番50号 OASIS ひろば 21 3階

☎097-536-6250 FAX 097-536-6251

<https://oita-story.com/>



2024年度 改訂